



Městský úřad Černošice

Odbor stavební úřad – oddělení dopravy a správy komunikací

pracoviště Podskalská 19
120 00 Praha 2

Spis. ZN. výst.:24588/2020/Ko
Č.j.: MUCE 25033/2020 OSU
vyřizuje: Olga Kopřivová, Podskalská 19, Praha 2
tel./e-mail: 221 982 394 / olga.koprivova@mestocernosice.cz

V Praze dne 15.4.2020

Rozhodnutí

Městský úřad Černošice, odbor stavební úřad – oddělení dopravy a správy komunikací, jako silniční správní úřad příslušný podle § 40 odst. 4 písm. a) zákona č. 13/1997 Sb., o pozemních komunikacích, ve znění pozdějších předpisů, v řízení o povolení částečné uzavírky komunikace, vydává toto rozhodnutí žadateli :

STRABAG a.s., Kačírkova 982/4, 158 00 Praha 5, zastoupený

LUSMIA DZ s.r.o., IČO 06904742, V dolinách 1515/1b, 101 00 Praha 10

Podle ustanovení § 24 zákona č. 13/1997 Sb., o pozemních komunikacích, ve znění pozdějších předpisů., **se povoluje částečná uzavírka ve Štěchovicích**

komunikace: **silnice č. II/102**
v úseku: km 14,600-14,780 (u autobusového nádraží)
z důvodů: oprava komunikace
termín: **od 20.4.2020 do 11.5.2020**

Investor : *Krajská správa a údržba silnic Středočeského kraje, p.o.*

odpovědná osoba: *p. Boček* **tel.:** *724 342 787*

Zhotovitel : *STRABAG s.r.o.*

odpovědná osoba : *Ing. Josef Šimek* **tel. :** *602 224 685*

Na sil. II/102 podél autobusového nádraží bude uzavřen jízdní pruh ve směru z Prahy na Slapy, objízdná trasa bude vedena po sil. III/1023 a místní komunikaci ul. Hlavní.

Vedení pravidelné autobusové dopravy :

**DOČASNÁ ZMĚNA TRAS A ZASTÁVEK PRO LINKY
PID 338, 360, 361, 390, 437, 438 A 440
VE ŠTĚCHOVICÍCH A HRADIŠTKU – ETAPA 1A**

Linka 338

TRASA

směr Hradištko, Pikovice, Most:

do křižovatky silnic II/102 a II/106 po své pravidelné trase – vlevo II/106 - dále po své pravidelné trase

směr Praha, Smíchovské nádraží:

do křižovatky silnic II/102 a II/106 po své pravidelné trase – vpravo II/102 - dále po své pravidelné trase

ZASTÁVKY

Přemísťuje se:

„Štěchovice“ – ve směru Hradištko, Pikovice, Most – 25 metrů před přechodem pro chodce v ulici Hlavní (II/102) před křižovatkou silnic II/102 a II/106
– ve směru Praha, Smíchovské nádraží – 25 metrů za přechodem pro chodce v ulici Hlavní (II/102) za křižovatkou silnic II/102 a II/106

Linky 360, 361 a 390**TRASA**

směr Sedlčany, aut.st./Dobříš, Nám./Rabyně, Měříň

do křižovatky silnic II/102 a II/106 po své pravidelné trase – vpravo Hlavní – vpravo Hlavní (II/102) - dále po své pravidelné trase

směr Praha, Smíchovské nádraží

po své pravidelné trase

ZASTÁVKY**Přemísťuje se:**

„Štěchovice“ – ve směru Sedlčany, aut.st./Dobříš, Nám./Rabyně, Měříň – 25 metrů před přechodem pro chodce v ulici Hlavní (II/102) před křižovatkou silnic II/102 a II/106

Zřizuje se:

„Štěchovice“ – nácestná, ve směru Praha, Smíchovské nádraží – 25 metrů za přechodem pro chodce v ulici Hlavní (II/102) za křižovatkou silnic II/102 a II/106

Linka 437**TRASA**

směr Nový Knín

do křižovatky silnic II/102 a II/106 po své pravidelné trase – přímo Hlavní – vpravo Hlavní (II/102) - dále po své pravidelné trase

směr Hradištko, Zámek

po své pravidelné trase

ZASTÁVKY**Přemísťuje se:**

„Štěchovice“ – ve směru Nový Knín – 5 metrů před přechodem pro chodce v ulici Hlavní za křižovatkou silnic II/102 a II/106

Linka 438**TRASA**

směr Štěchovice

do křižovatky silnic II/102 a II/106 po své pravidelné trase – přímo Hlavní – vlevo II/102 – vpravo autobusové nádraží

směr Benešov, aut.st.

po své pravidelné trase

ZASTÁVKY**Zřizuje se:**

„Štěchovice“ – nácestná, pouze výstupní – 5 metrů před přechodem pro chodce v ulici Hlavní za křižovatkou silnic II/102 a II/106

Linka 440**TRASA****směr Štěchovice, Masečín**

nástup v přemístěné zastávce „Štěchovice“ – přímo Hlavní – dále po své pravidelné trase

směr Štěchovice

do křižovatky silnic II/102 a II/106 po své pravidelné trase

ZASTÁVKY**Přemísťuje se:**

„Štěchovice“ – nástupní – 5 metrů před přechodem pro chodce v ulici Hlavní za křižovatkou silnic II/102 a II/106
– výstupní – 20 metrů za přechodem pro chodce v ulici Hlavní před křižovatkou silnic II/102 a II/106

Toto rozhodnutí se vydává za podmíněk:

- Dopravní značení bude provedeno v reflexním provedení, dle vyhlášky MDS č. 294/2015 Sb., v souladu se Zásadami pro označování pracovních míst na pozemních komunikacích č. TP 66 ČSN 018020, dle stanovení přechodné úpravy provozu na komunikacích č.j. MUCE 25028/2020 OSU vydané Opatřením obecné povahy č. 45/2020 a odsouhlasené situace DIO.
- Po celou dobu částečné uzavírky bude pracovní místo řádně označeno a zabezpečeno z hlediska bezpečnosti silničního provozu a pohybu osob, dopravní značení bude kontrolováno, případně doplněno. Za předepsané značení odpovídá zhotovitel po celou dobu uzavírky.
- Zhotovitel je povinen po celou dobu uzavírky zabezpečit přístup majitelům či uživatelům přilehlých nemovitostí dotčených v úseku stavby a dle možností stavby zajistit příjezd vozidel IZS k dotčeným nemovitostem.
- Stavební materiál nebude ukládán na tělese pozemní komunikace ani jejích součástech mimo místa s dopravním opatřením.
- Žadatel v případě časového zkrácení prací zajistí úpravu dopravního značení a zařízení dle nového dopravního režimu a bude informovat OSÚ- oddělení dopravy a správy komunikací MěÚ Černošice.
- Za průběh částečné uzavírky zodpovídá zhotovitel.
- Pokud si to vyžádá veřejný zájem, může Městský úřad Černošice, odbor stavební úřad, oddělení dopravy a správy komunikací podmínky tohoto rozhodnutí doplnit nebo pozměnit.

Účastníci řízení na něž se vztahuje rozhodnutí správního orgánu:
STRABAG a.s., Kačírkova 982/4, Praha 5

Odůvodnění

Žadatel v souladu s § 24 zákona č. 13/1997 Sb., o pozemních komunikacích a § 39 odst. 1 vyhlášky č. 104/1997 Sb., kterou se provádí zákon o pozemních komunikacích, podal dne

10.4.2020 žádost o povolení částečné uzavírky sil. II/102 ve Štěchovicích z důvodů provádění další etapy rekonstrukce silnice II/102.

Silniční správní úřad žádost podle § 39 odst. 1 vyhlášky č. 104/1997 Sb., kterou se provádí zákon o pozemních komunikacích, posoudil a podle § 24 odst. 8 zákona o pozemních povolí uzavírku komunikace za podmínek stanovených ve výroku tohoto rozhodnutí, protože byly splněny zákonné podmínky pro vydání tohoto rozhodnutí a na základě předchozího souhlasu Policie ČR, DI Praha venkov – JIH ze dne 15.4.2020.

Účastníci řízení - další dotčené orgány státní správy:

Krajská správa a údržba silnic Středočeského kraje, příspěvková organizace
Městys Štěchovice

Poučení

Proti tomuto rozhodnutí lze podat odvolání podle ustanovení § 81 a § 83 zákona č. 500 / 2004 Sb., správní řád, ve znění pozdějších předpisů, do 15 dnů ode dne doručení ke Krajskému úřadu Středočeského kraje, a to podáním prostřednictvím odboru stavební úřad, oddělení dopravy a správy komunikací, Městského úřadu Černošice.

V souladu s § 24 odst. 4 zákona č. 13/1997 Sb., o pozemních komunikacích, vylučuje se případnému odvolání podle § 85 odst. 2 zákona 500/2004 Sb., správní řád, odkladný účinek.

Odvoláním lze napadnout výrokovou část rozhodnutí, jednotlivý výrok nebo jeho vedlejší ustanovení. Odvolání jen proti odůvodnění rozhodnutí je nepřipustné.

Nedodržení termínů nebo dalších podmínek uvedených v rozhodnutí opravňuje správní orgán zahájit řízení o přestupku s možností uložení pokuty do 500 000 Kč.

Olga Kopřivová v.r.
referent oddělení dopravy a správy
komunikací OSU
"otisk razítka"

Obdrží :

účastníci

LUSMIA DZ s.r.o., IDDS: em74d38

sídlo: V dolínách č.p. 1515/1b, Praha 10-Michle, 101 00 Praha 101

Krajská správa a údržba silnic Středočeského kraje, příspěvková organizace, IDDS: a6ejgmx

sídlo: Zborovská č.p. 81/11, 150 00 Praha 5-Smíchov

dotčené orgány státní správy :

Městys Štěchovice, IDDS: i5tbbbm

sídlo: Hlavní č.p. 3, 252 07 Štěchovice

Krajské ředitelství policie Středočeského kraje, Územní odbor Praha venkov-JIH, DI, IDDS: 2dtai5u

sídlo: Masarykovo nám. č.p. 708, 251 64 Mnichovice

na vědomí :

Regionální organizátor pražské integrované dopravy (ROPID), IDDS: ku79q7n

sídlo: Rytířská č.p. 406/10, 110 00 Praha 1 - Staré Město

Obec Buš, IDDS: eg7azin

sídlo: Buš, Buš, 252 08 Slapy nad Vltavou

Obec Hradištko, IDDS: fxtbd3h

sídlo: Chovatelů č.p. 500, 252 09 Hradištko

Obec Slapy, IDDS: hrfbxt6

sídlo: Slapy č.p. 72, 252 08 Slapy nad Vltavou

Městys Davle, IDDS: aeybpn5

sídlo: Na náměstí č.p. 63, 252 06 Davle

Obec Měchenice, IDDS: gt2aspx

sídlo: Hlavní č.p. 4, Měchenice, 252 06 Davle

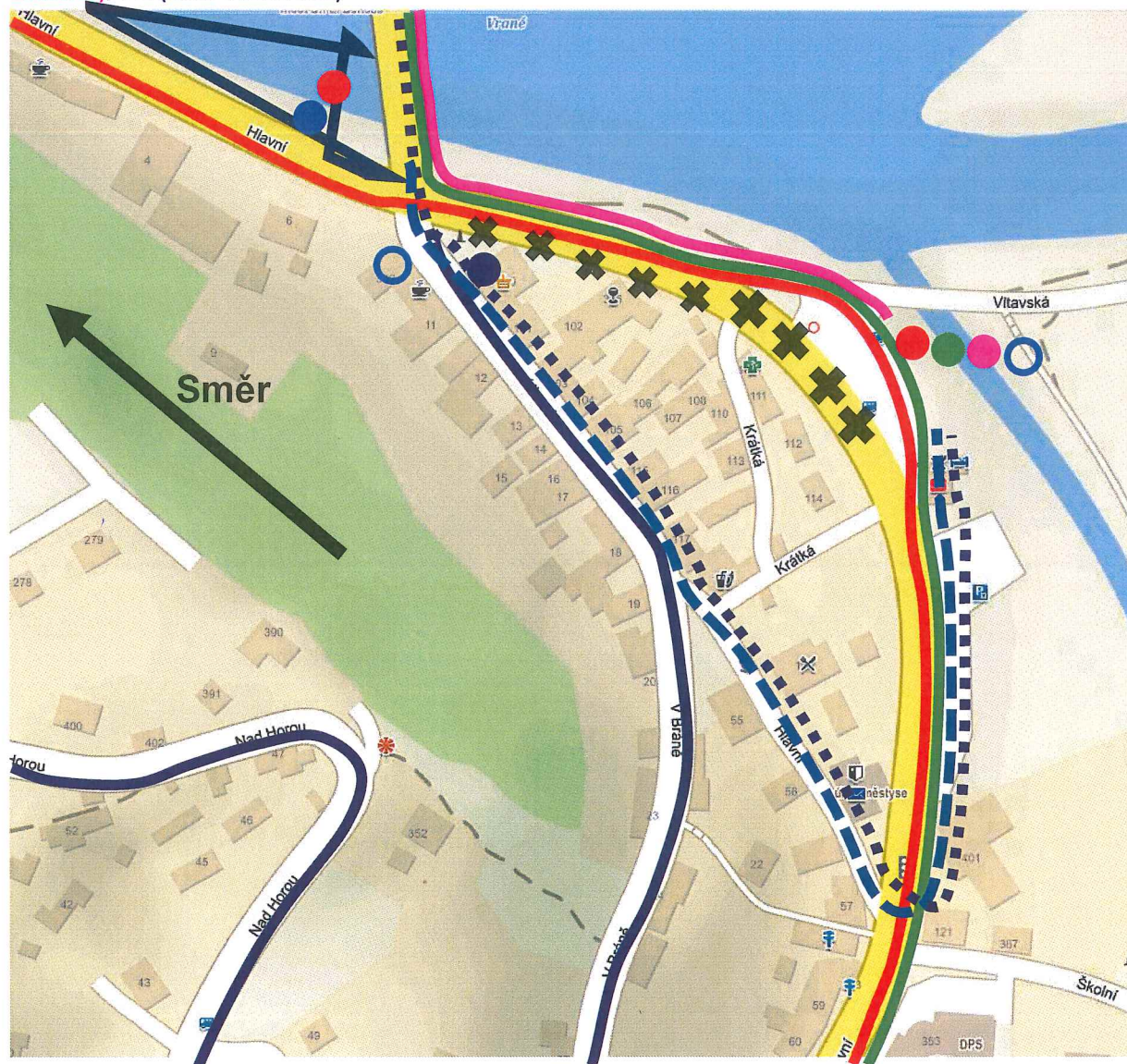
Hasičský záchranný sbor Středočeského kraje, IDDS: dz4aa73

sídlo: Jana Palacha č.p. 1970, 272 01 Kladno 1

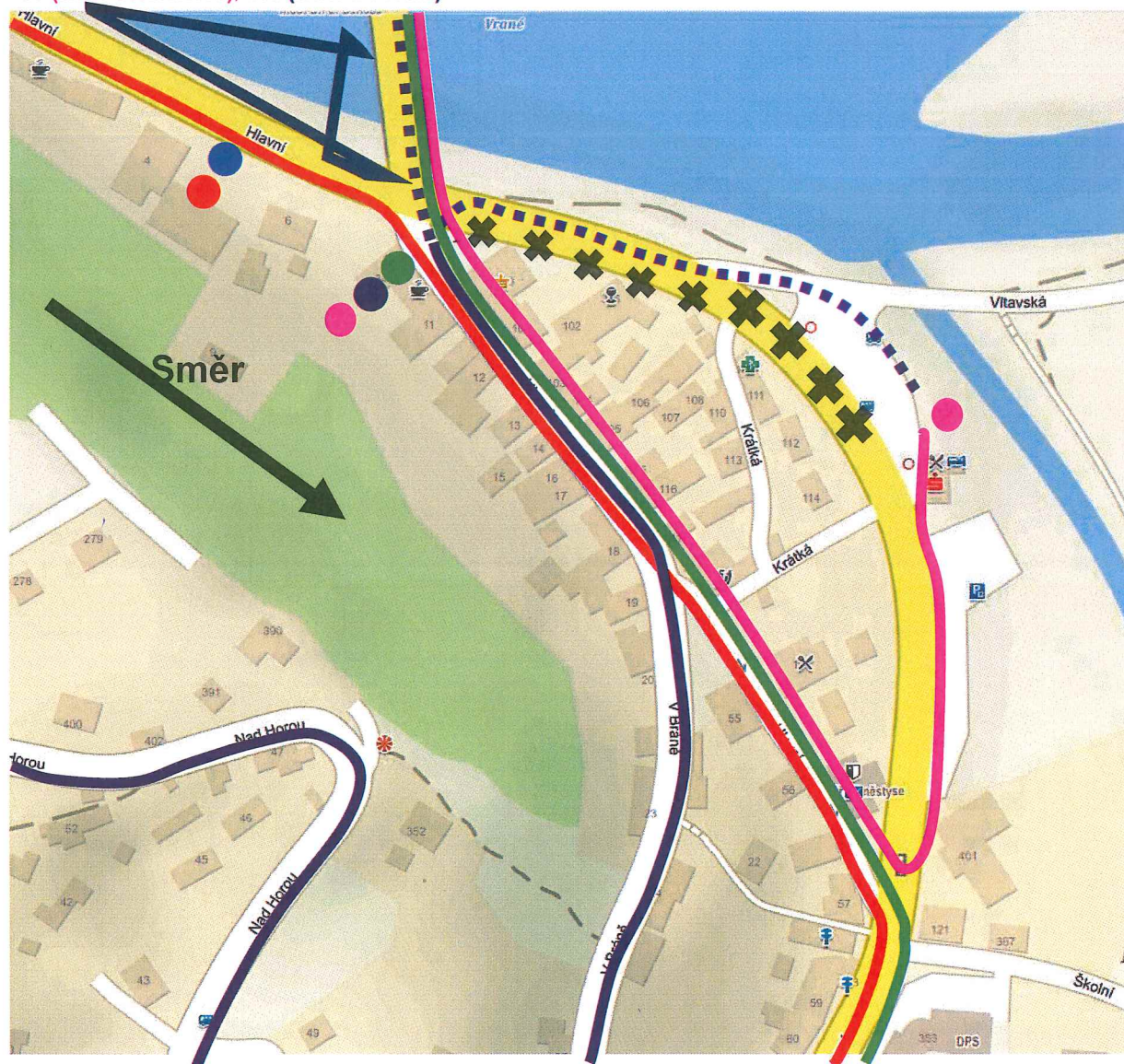
Zdravotnická záchranná služba Středočeského kraje, příspěvková organizace, IDDS: wmjmahj

sídlo: Vančurova č.p. 1544, 272 01 Kladno 1

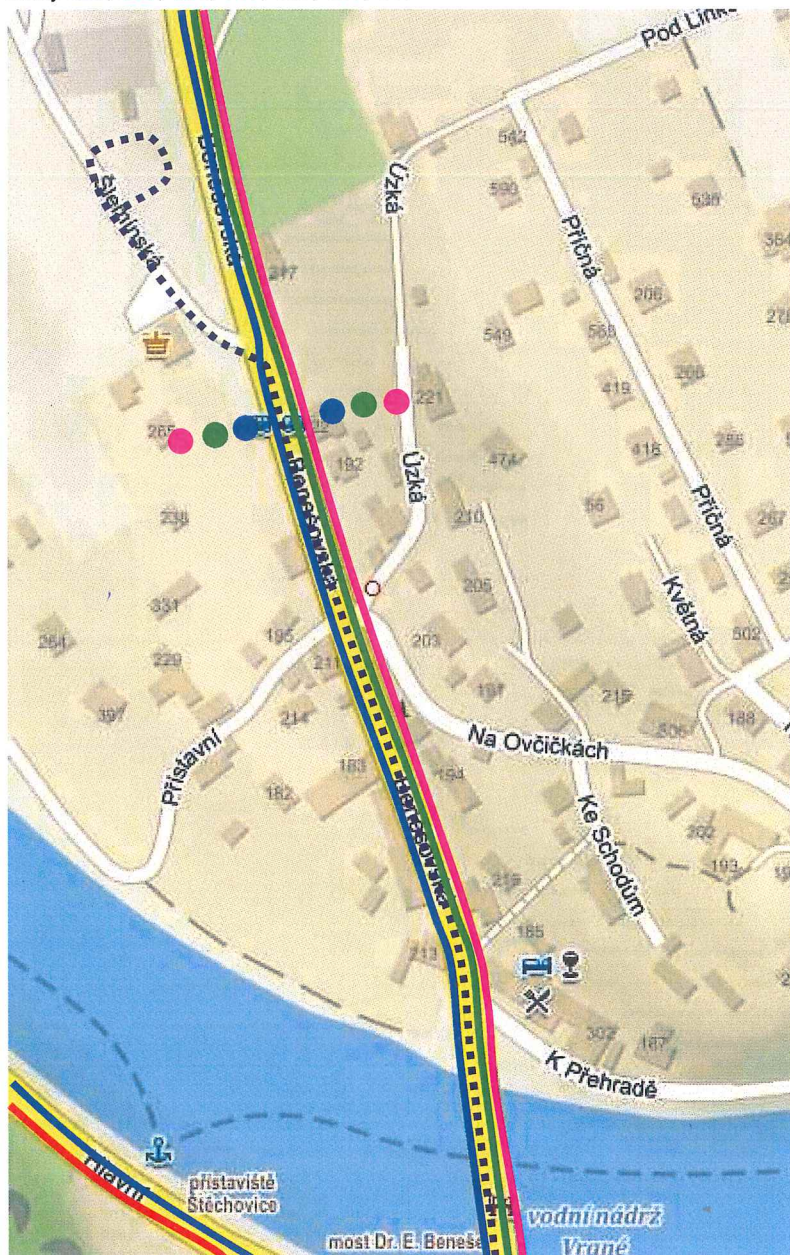
Linky 338 (směr Praha), 360 (směr Praha), 361 (směr Praha), 390 (směr Praha), 437 (směr Hradištko), 438 (směr Benešov), 440 (směr Štěchovice)

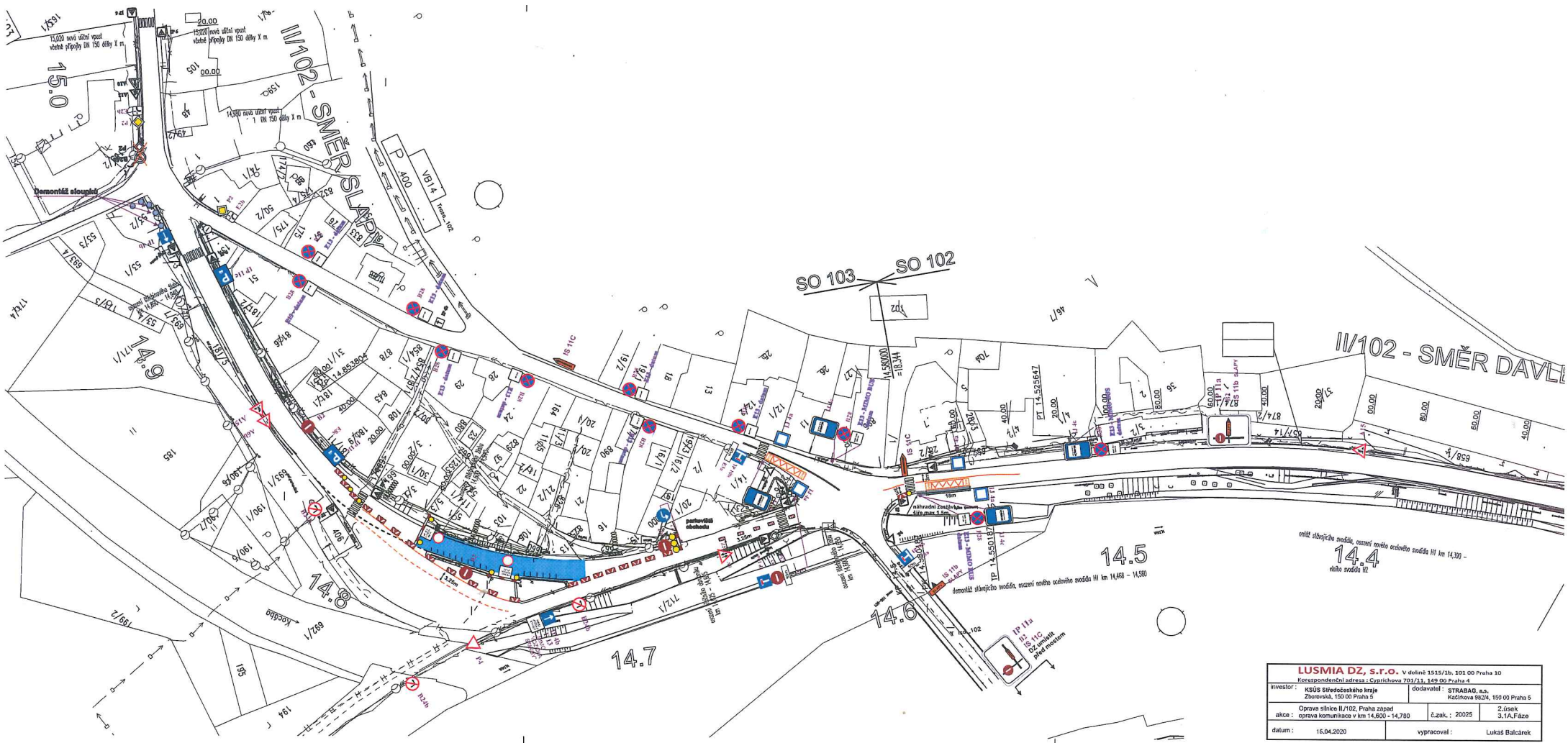


Linky 338 (směr Hradištko), 360 (směr Sedlčany), 361 (směr Dobříš), 390 (směr Rabyně), 437 (směr Nový Knín),
438 (směr Štěchovice), 440 (směr Masečín)



Linky 338, 360, 361, 390, 437, 438, 440





LUSMIA DZ, s.r.o. v dolní 1515/1b, 301 00 Praha 10		
Korespondenční adresa: Cypřichova 701/23, 149 00 Praha 4		
investor:	KSUŠ Středočeského kraje Zbrovovská, 150 00 Praha 5	dodavatel: STRABAG, a.s. Kočínova 962/4, 150 00 Praha 5
akce:	Oprava silnice II/102, Praha západ akce: oprava komunikace v km 14,600 - 14,780	č. zak.: 20025 3.1A.Fáze
datum:	16.04.2020	vypracoval: Lukáš Balcarík