



OPATŘENÍ OBECNÉ POVAHY

Státní plavební správa, jako věcně příslušný správní úřad podle § 30a odst. 1 písm. a) zákona č. 114/1995 Sb., o vnitrozemské plavbě, ve znění pozdějších předpisů (dále jen zákon o vnitrozemské plavbě) v souladu s § 171 a násl. zákona č. 500/2004 Sb., správní řád, ve znění pozdějších předpisů (dále jen správní řád) vydává:

opatření obecné povahy 46/2023

kterým se na vodní cestě Vltava, na nádrži vodního díla Vrané nad Vltavou, vymezuje část vodní cesty pro provozování malých plavidel, při němž dochází ke skokům nad vodní hladinou nebo k provádění jiných akrobatických činností nebo k rychlostní jízdě – provozování vodních skútrů a eFoilů

Článek 1

Předmět úpravy

Státní plavební správa tímto opatřením obecné povahy, vydaným pod čj. 3459/PH/23 (dále jen opatření obecné povahy), vymezuje na nádrži vodního díla Vrané nad Vltavou vodní plochu, která je umístěna na vodní cestě Vltavě, při pravém břehu v ř. km 76,20 až ř. km 76,60 a je tvořena pásem vodní plochy o délce 400 m a šířce 80 m.

Článek 2

Organizace úpravy plavebního provozu

1. Vodní skútry a eFoily je možné provozovat každý den od 10 hodin do 17 hodin v období od 1. 7. do 30. 9. daného kalendářního roku.
2. Plavební značení vymezené vodní plochy je následující:

Na začátku a na konci takto vymezené vodní plochy budou osazeny břehové signální znaky E.24 „Plavba vodních skútrů povolena“ a E.16 „Plavba malých plavidel povolena“ s dodatkovou tabulkou „Plavba eFoilů povolena“ se směrovou šipkou ve směru vymezené vodní plochy ve smyslu vyhlášky č. 67/2015 Sb., o pravidlech plavebního provozu. Základní rozměr signálního znaku bude 1,0 m x 1,0 m. Oba znaky budou na svém vnitřním svislém okraji opatřeny směrovou šipkou vycházející ze svého vnitřního horního a dolního vrcholu pod úhlem 45°. Šipka bude takto vymezovat délku a směr dráhy na břehu. Směrová šipka bude bílé barvy s číselným údajem 400 m v černé barvě.

Signální znaky budou umístěny na ocelovém sloupku tak, aby byly viditelné z vodní plochy. Pod oběma signálními znaky na začátku a na konci vymezené vodní plochy bude umístěna dodatková tabulka bílé barvy s textem v černé barvě a výškou písma min. 10 cm:

„Denně od 1. 7. do 30. 9.

10–17 hod.

max. 2 skútry

max. 3 eFoily

Nelze provozovat zároveň vodní skútry i eFoily“

Dolní okraj signálního znaku bude ve výšce nejméně 2,1 m nad okolním terénem.

Vymezená vodní plocha pro provozování vodních skútrů a eFoilů bude vyznačena na hladině žlutými bóje s černým nápisem „SPORT“. Pět bójí bude umístěno ve vzdálenosti 100 m od sebe souběžně s pravým břehem (dle přiloženého zákresu). Vzdálenost těchto bójí bude 80 m od břehu. Na začátku a na konci vyznačeného prostoru bude na kolmici k pravému břehu umístěna vždy jedna další bóje tak, že tato bóje bude ve středu těchto bočních stran. Celkem bude tedy umístěno 7 bójí. Bóje budou válcového tvaru o průměru min. 0,6 m a výšce nad hladinou min. 0,6 m. Hranice takto vymezené vodní plochy nesmí být při provozování vodních skútrů v žádném případě překračovány. Bóje budou umístěny následovně:

- bóje č. 1 bude osazena v ř. km 76,20 ve vzdálenosti 40 m od pravého břehu,
 - bóje č. 2 bude osazena v ř. km 76,20 ve vzdálenosti 80 m od pravého břehu,
 - bóje č. 3 bude osazena v ř. km 76,30 ve vzdálenosti 80 m od pravého břehu,
 - bóje č. 4 bude osazena v ř. km 76,40 ve vzdálenosti 80 m od pravého břehu,
 - bóje č. 5 bude osazena v ř. km 76,50 ve vzdálenosti 80 m od pravého břehu,
 - bóje č. 6 bude osazena v ř. km 76,60 ve vzdálenosti 80 m od pravého břehu,
 - bóje č. 7 bude osazena v ř. km 76,60 ve vzdálenosti 40 m od pravého břehu.
3. Přeplutí eFoilů do vymezeného prostoru lze pouze v úseku Vltavy v ř. km 76,50 až 77,50 a musí probíhat v přímém směru plavby od místa spuštění do vymezené vodní plochy bez provádění figurálních prvků mimo vymezený prostor.
 4. Na takto vymezené vodní ploše lze provozovat současně pouze dva vodní skútry, nebo tři eFoily (krátké prkno s podvodním křídlem a elektrickým pohonem).
 5. Provozování vodních skútrů a eFoilů není dovoleno za snížené viditelnosti a nepříznivých povětrnostních podmínek.
 6. Plavidla správce vodní cesty, kterým je Povodí Vltavy, státní podnik (dále jen správce vodní cesty), mohou v provozní době vymezené vodní plochy vplouvat po nezbytně nutnou dobu do této vodní plochy za účelem provádění provozní údržby. Uživatel vymezené vodní plochy je povinen dbát pokynů správce vodní cesty udělovanými v souladu s jeho kompetencemi.
 7. Uživatel vymezené vodní plochy se před zahájením provozu seznámí s jejími parametry a pokyny umístěnými na dodatkové tabulce a ověří plavební hloubky ve vymezené vodní ploše.
 8. Při provozu plavidel ve vymezené vodní ploše nesmí být vytvářeno nadměrné vlnobití a sání, které by způsobilo škodu na stojících plavidlech a plovoucích zařízeních. Nesmí docházet k erozi břehů a k ohrožení hnízdění živočichů (zejména v období března až června) a ani ke kontaminaci

povrchových vod nebo pozemků látkami závadnými vodám.

9. V provozní době vymezené plochy pro provozování malých plavidel, při němž dochází ke skokům nad vodní hladinou nebo k provádění jiných akrobatických činností nebo k rychlostní jízdě – provozování vodních skútrů a eFoilů – je v této vodní ploše zakázáno provádět lov ryb.
10. Provozování vodních skútrů a eFoilů se povoluje na dobu od nabytí účinnosti tohoto opatření obecné povahy do 30. 9. 2025.

Článek 3 Odůvodnění

Podle § 30a odst. 1 písm. a) zmíněného zákona může plavební úřad opatřením obecné povahy vymezit na dobu nepřesahující 5 let část vodní cesty pro plutí malých plavidel, při kterém se nepoužijí povinnosti vůdce plavidla podle § 29b odst. 1 písm. l) a odst. 3 písm. a), c), d), e) a n) zákona o vnitrozemské plavbě, zejména pro plutí plavidel při němž dochází ke skokům nad vodní hladinou nebo k provádění jiných akrobatických činností nebo k rychlostní jízdě, a zároveň stanovit konkrétní podmínky nezbytné pro zajištění plavební bezpečnosti. S ohledem na skutečnost, že vodní skútry a eFoily jsou určeny nejen pro průběžnou plavbu, ale i pro figurální a akrobatickou plavbu, při které nemohou být dodržena některá pravidla plavebního provozu, a která smí být provozována pouze ve vymezených plochách, je opatřením k zajištění bezpečnosti plavebního provozu právě vymezení takové části vodní cesty i na vodním díle Vrané nad Vltavou. Neexistence takto vymezených částí vodní cesty zvyšuje riziko, že k nepovolenému způsobu plavby bude docházet v běžném plavebním provozu.

Státní plavební správa projednala podmínky týkající se provozování vodních skútrů a eFoilů na vymezené vodní ploše, umístěné na nádrži vodního díla Vrané nad Vltavou, při pravém břehu Vltavy v ř. km 76,20 až ř. km 76,60, tvořené pásem vodní plochy o délce 400 m a šířce 80 m, dne 6. 3. 2023 v sídle úřadu městyse Davle, Na náměstí 63, 252 06 Davle, s dotčenými orgány státní správy podle § 136 správního řádu (zástupci obcí Davle a Měchenice) a se správcem vodní cesty Povodí Vltavy, státní podnik. Projednání byl přítomen rovněž vedoucí poříčního oddělení Slapy Policie ČR. Cílem tohoto projednání bylo odsouhlasení technicko-provozních podmínek vymezené vodní plochy.

Návrh opatření obecné povahy, kterým se vymezuje na vodní cestě Vltava část vodní cesty pro provozování vodních skútrů a eFoilů, byl vyvěšen na úřední desce Státní plavební správy dne 9. 3. 2023 po dobu 15 dnů. Zároveň byla stanovena lhůta pro podání námitek a připomínek, a to do 30 dnů od zveřejnění návrhu opatření obecné povahy na úřední desce (tj. do 30 dnů ode dne vyvěšení na úřední desce správního úřadu). Ve stanovené lhůtě byly přes uvedené projednání s dotčenými orgány státní správy vzneseny obcí Měchenice následující připomínky.

První připomínka se týká možnosti posunutí vymezené vodní plochy do úseku ř. km 76,3–76,7 z důvodu rovnoměrného rozložení plochy mezi obce Měchenice a Davle. K této připomínce nebylo přihlédnuto, jelikož vymezená vodní plocha byla do úseku mezi ř. km 76,2 a 76,6 umístěna záměrně z důvodu, že v tomto prostoru se na levém břehu toku Vltavy nenachází v blízkosti břehu obytné objekty. Dále je třeba uvést, že v tomto prostoru byla vymezená vodní plocha provozována již od roku 2019 bez problémů, k provozu nebyly zaznamenány žádné stížnosti. Bezpečnost plavebního provozu nebyla po dobu zkušebního provozu vymezené vodní plochy ovlivněna.

Druhá připomínka se týká omezení provozu dráhy z původně navrhovaného období od 1. 6. do 30. 9. na období od 1. 7. do 30. 9. každého roku, z důvodu zajištění ochrany hnízdění živočichů. Této připomínce bylo vyhověno a je vypořádána zkrácením provozní doby vymezené vodní plochy dle návrhu.

Třetí připomínka uvádí nesouhlas s vymezením vodní plochy pro rychlou jízdu. Tento přístup však zcela

odporuje smyslu vymezení vodních ploch, deklarovanému v ustanovení § 30a odst. 1 písm. a) zákona o vnitrozemské plavbě, podle kterého se tyto plochy vymezují zejména pro plutí plavidel, při kterém není vůdce plavidla povinen dodržovat některá pravidla plavebního provozu, jako je právě povinnost dodržovat povolené rychlosti plavby. Dále se tyto plochy vymezují pro plutí plavidel, při němž dochází také k provádění akrobatických činností nebo k rychlostní jízdě. S ohledem na skutečnost, že vodní skútry a eFoily jsou určeny nejen pro průběžnou plavbu, ale i pro figurální či akrobatickou plavbu a vodní skútry také pro rychlostní jízdu, která smí být provozována pouze ve vymezených plochách, je logickým opatřením k zajištění bezpečnosti plavebního provozu právě vymezení takové části vodní cesty i na vodním díle Vrané nad Vltavou. Neexistence takto vymezených částí vodní cesty zvyšuje riziko, že ke způsobu plavby možnému pouze ve vymezené ploše bude docházet v běžném plavebním provozu. S ohledem na to, že třetí připomínka zcela odporuje smyslu § 30a zákona o vnitrozemské plavbě nemohlo jí být vyhověno.

Čtvrtá připomínka se týká požadavku na vyjádření Českého rybářského svazu, z.s. K tomuto požadavku sdělujeme, že v souladu s ustanovením § 172 odst. 4 správního řádu mohou osoby, které se domnívají, že jejich práva, povinnosti nebo zájmy mohou být tímto opatřením obecné povahy přímo dotčeny, uplatnit písemné připomínky nebo námítky ve lhůtě do 30 dnů ode dne zveřejnění návrhu opatření obecné povahy. Této možnosti ze strany Českého rybářského svazu, z.s., nebylo využito.

V páté připomínce obec uvádí, že v rámci jednání 6. 3. 2023 bylo dohodnuto, že provoz vymezené plochy bude povolen do 30. 9. 2025 jako zkušební. K tomu je třeba uvést, že vymezení vodní plochy formou opatření obecné povahy nezná pojem zkušební provoz. Tato otázka byla řešena již v rámci uvedeného jednání, které se konalo 6. 3. 2023 v sídle úřadu městyse Davle, požadavku obce Měchenice bylo vyhověno a nebyla tedy využita maximální doba vymezení plochy na pět let. Doba provozu byla proto zkrácena dle požadavku obce Měchenice pouze do 30. 9. 2025, a to i z důvodu rozšíření typů plavidel provozovaných ve vymezené vodní ploše o plavidla typu eFoil.

Šestá připomínka obsahuje, že není uvedeno, v jakém časovém intervalu budou prováděny kontroly podmínek stanovených tímto opatřením obecné povahy. Otázka kontroly byla rovněž řešena v rámci projednání, které se konalo dne 6. 3. 2023 v sídle úřadu městyse Davle, při němž bylo ze strany Policie ČR přislíbeno provádění kontrol v co nejvyšší míře dle personálních možností poříčního oddělení Slapy, kterému mohou nově vypomáhat i držitelé průkazu vůdce malého plavidla z řad obvodního oddělení PČR v Hradištku. Současně poříční oddělení Slapy PČR přesunulo do oblasti pod hrází VD Slapy služební plavidlo určené právě ke kontrolám provozu na předmětné části vodní cesty. Časový interval a četnost kontrol však není možné předem stanovit. Kontroly se provádějí dle aktuální situace v jednotlivých úsecích vodní cesty.

Na základě výše uvedeného Státní plavební správa vymezila část vodní cesty pro provozování vodních skútrů a eFoilů tak, jak je uvedeno v článku 1 a 2.

Článek 4 Účinnost

Toto opatření obecné povahy nabývá účinnosti v souladu s § 173 odst. 1 správního řádu dne 30. května 2023.

Článek 5 Platnost

Toto opatření obecné povahy platí v souladu s § 30a odst. 1 zákona o vnitrozemské plavbě do 30. září 2025.

Článek 6 Poučení

Dle § 173 odst. 2 správního řádu nelze proti opatření obecné povahy podat opravný prostředek.

Vyvěšeno dne 15. 5. 2023

jméno, příjmení, funkce a podpis
oprávněné úřední osoby

Ing. Hynek Beneš

ředitel pobočky

Čj.: 3459/PH/23

Příloha

- Zákres umístění vymezené vodní plochy (listů: 1)

Obdrží:

Dotčený orgán státní správy

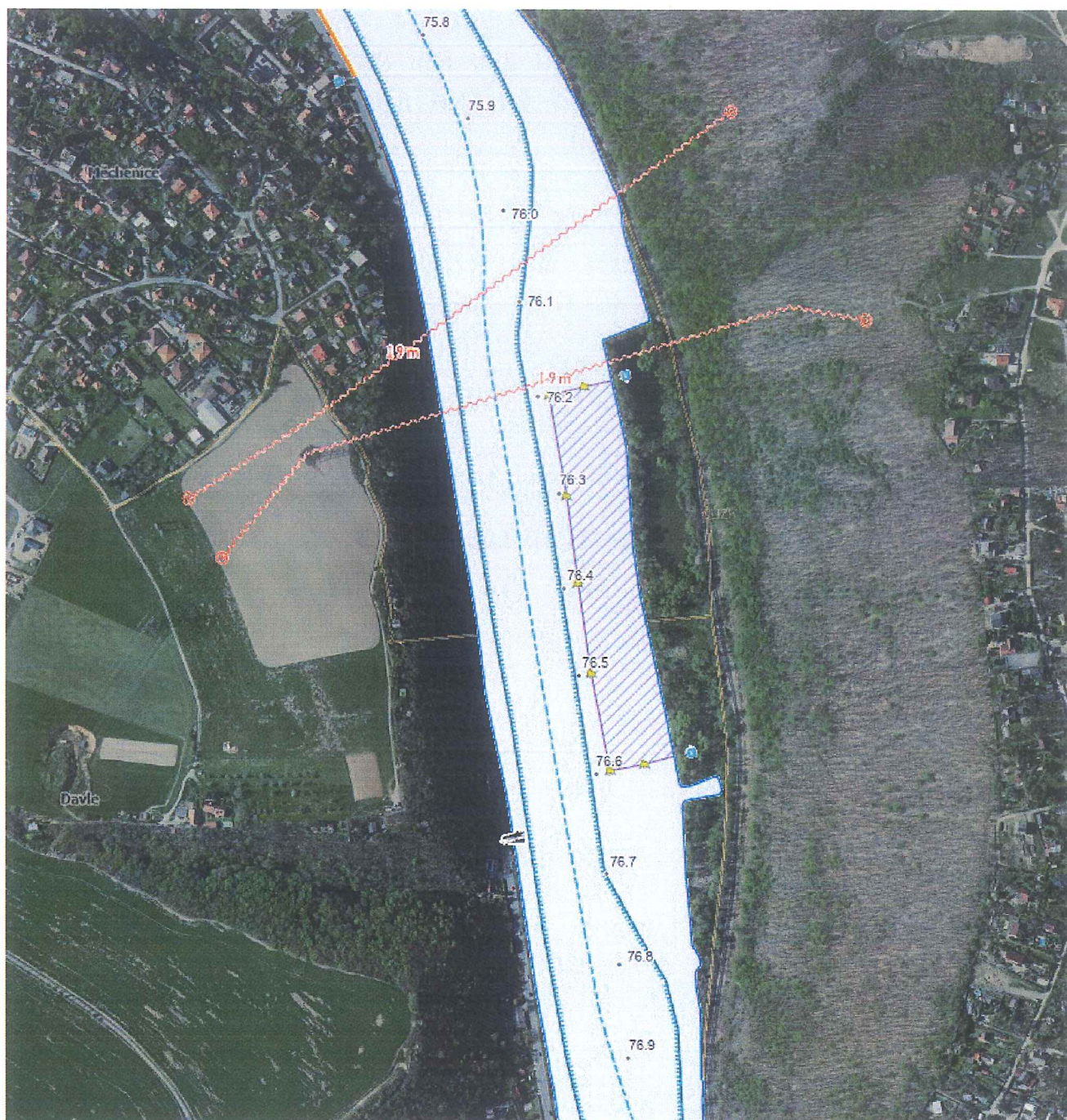
- MěÚ Černošice, Odbor životního prostředí – vodoprávní úřad, pracoviště Podskalská 19, 120 00 Praha 2
- Obec Měchenice, Hlavní 4, 252 06, Měchenice
- Městys Davle, Na náměstí 63, 252 06 Davle

K vyvěšení na úřední desku

- Státní plavební správa, pobočka Praha, Jankovcova 4, 170 04 Praha 7-Holešovice
- Obec Měchenice, Hlavní 4, 252 06, Měchenice
- Městys Davle, Na náměstí 63, 252 06 Davle

Obec Měchenice a Městys Davle se žádají o vyvěšení tohoto oznámení na veřejné úřední desce po dobu 15 dnů.

Zákres situace vymezené vodní plochy



Vyvěřeno: 17.5.2023
Sejmuto: 2.6.2023

