

Z á p i s

**z 14. veřejného zasedání zastupitelstva městyse Davle,
konaného dne 13.12.2012 v 18:00**

Přítomni: Bc. Jiří Prokůpek , Ing. Václav Prokůpek, Ing. Tomáš Zunt, Mgr. Jaromír Němec,
MVDr. Radek Slanec, Mgr. Svatava Chrastilová, Bc. Jiří Žemlička

Omluveni: MUDr. Renata Zachová, MVDr. František Dolejší, Michal Zrno DiS., Ing. Eva
Jelínková

Ověřovatelé: MVDr. Radek Slanec, Ing. Václav Prokůpek

Zapisovatel: Ing. Tomáš Zunt

Program:

1. Kontrola zápisu z minulého zasedání
2. Rozbor hospodaření III. čtvrtletí 2012
3. Úprava rozpočtu č. 4 roku 2012
4. Schválení rozpočtu na rok 2013
5. Prodej pozemkové parcely p.č. 416/52 – 80 m² v k.ú. Davle (Josef Petrák)
6. Prodej pozemkové parcely p.č. 416/54 – 25 m² v k.ú. Davle (Josef Hoznourek)
7. Prodej pozemkové parcely p.č. 416/50 – 39 m² v k.ú. Davle (Pavel Liška)
8. Smlouva o smlouvě budoucí o zřízení věcného břemene s ČEZ Distribuce, a.s.
č. IV-12-6015487
9. Smlouva o smlouvě budoucí na zřízení věcného břemene s ČEZ Distribuce,a.s.
č. IV-12-6015480/VB/1
10. Smlouva o zřízení věcného břemene s ČEZ Distribuce,a.s. č. IV-12-6008793/002
11. Pronájem části poz. parcely p.č. 246 – 1466 m² od Správy železniční dopravní cesty, s.o.
12. Pronájem kancelářského prostoru 15 m² ve 2. patře budovy č.p. 63 (Iveta Nejtková)
13. Schválení smlouvy o dílo s firmou MILOTA Kladno, spol. s r.o.
14. Obecně závazná vyhláška č. 1/2012 o místním poplatku z ubytovací kapacity
15. Obecně závazná vyhláška č. 2/2012 o místním poplatku ze psů
16. Obecně závazná vyhláška č. 3/2012 o místním poplatku za užívání veřejného prostranství
17. Obecně závazná vyhláška č. 4/2012 o místním poplatku za provoz systému
shromažďování, sběru, přepravy, třídění, využívání a odstraňování komunálních odpadů
18. Obecně závazná vyhláška č. 5/2012 o zrušení vybraných vyhlášek
19. Vypořádání a odstranění duplicit v operátu KN v k.ú.Davle
20. Petice – vodní lyžování Kilián
21. Plán financování obnovy vodohospodářských sítí v Davli
22. Zpráva finančního výboru
23. Schválení žádosti o dotace – ROP, MMR, ČEZ – Oranžová hřiště
24. Schválení smluv o partnerství a vzájemné spolupráci (Petrov, Vltavan, MŠ Davle)
25. Informace
26. Diskuse
27. Schválení usnesení

Zastupitelstvo schvaluje program - 7 hlasů pro

1. Kontrola zápisu z minulého zasedání:

Zemní práce pod Račany – zpracován geologický posudek, podnět z policie – možné spáchání trestného činu – obecné ohrožení. Šetří kriminální policie Středočeského kraje. Nová třída pro 15 dětí v MŠ Davle je již od 15.11.2012 v provozu.
Rozpočtové určení daní – s navýšením je počítáno v návrhu rozpočtu na rok 2013.

2. Rozbor hospodaření za III. čtvrtletí roku 2012

Rozbor hospodaření za III. čtvrtletí roku 2012
Příjmy: 27.359 tis Kč
Výdaje: 23.347 tis Kč
Splátka úvěru: 1.071.900,- Kč
Na účtech obce bylo k 30.09.2012: 2.301 tis Kč
Viz příloha č. 1

Zastupitelstvo bere na vědomí

3. Úprava rozpočtu č. 4 roku 2012

Úprava rozpočtu č. 4 roku 2012
Úprava příjmů: + 1.757 tis Kč na 29.611 tis Kč
Úprava výdajů: + 888 tis Kč na 29.688 tis Kč
Viz příloha č. 2

Zastupitelstvo schvaluje – 7 hlasů pro

4. Návrh rozpočtu na rok 2013

Návrh rozpočtu na rok 2013
Příjmy: 17.762 tis Kč
Výdaje: 17.205 tis Kč
Rozpočet je navržen jako přebytkový ve výši 557 tis Kč
Viz příloha č. 3

Zastupitelstvo schvaluje - 7 hlasů pro

5. Prodej pozemkové parcely p.č. 416/52 – 80 m² v k.ú Davle

Prodej pozemkové parcely p.č. 416/52 – 80 m² – ostatní plocha, jiná plocha, v k.ú. Davle za 500Kč/m² panu Josefu Petrákovi. Výše uvedená parcela je historicky oplocena – svázána s pozemkem Josefa Petráka, parc.č. st. 180 v k.ú. Davle.

Zastupitelstvo schvaluje - 7 hlasů pro

6. Prodej pozemkové parcely p.č. 416/54 – 25m² v k.ú Davle

Prodej pozemkové parcely p.č. 416/54 – 25 m² – ostatní plocha, jiná plocha, v k.ú. Davle za 500Kč/m² panu Josefu Hoznourkovi. Výše uvedená parcela je historicky oplocena – svázána s pozemkem Josefa Hoznourka, parc.č. 416/2 v k.ú. Davle.

Zastupitelstvo schvaluje 7 hlasů pro

7. Prodej pozemkové parcely p.č. 416/50 – 39 m² v k.ú Davle

Prodej pozemkové parcely p.č. 416/50 – 39 m² – ostatní plocha, jiná plocha, v k.ú. Davle za 500Kč/m² panu Pavlu Liškovi. Výše uvedená parcela je historicky oplocena – svázána s pozemkem Pavla Lišky, parc.č. 464/2 v k.ú. Davle.

Zastupitelstvo schvaluje – 7 hlasů pro

8. Smlouva o smlouvě budoucí na zřízení věcného břemene a smlouvu o právu stavby s ČEZ Distribuce,a.s. č. IV-12-6015487

Schválení smlouvy o smlouvě budoucí na zřízení věcného břemene a smlouvu o právu stavby s ČEZ Distribuce,a.s. č. IV-12-6015487 na pozemkových parcelách p.č. 602/8, 36/1 a 613/1 vše v k.ú. Davle. Jedná se o kabelové vedení kNN pro parc.č. 32 v k.ú. Davle. Finanční náhrada za věcné břemeno činí 13.950,- Kč.

Zastupitelstvo schvaluje 7 hlasů pro

9. Smlouva o smlouvě budoucí na zřízení věcného břemene a smlouvu o právu stavby s ČEZ Distribuce,a.s. č. IV-12-6015480/VB/1

Schválení smlouvy o smlouvě budoucí na zřízení věcného břemene a smlouvu o právu stavby s ČEZ Distribuce,a.s. č. IV-12-6015480/VB/1 v ulici Na Rovínách, na pozemkové parcele p.č. 37/9 v k.ú. Sázava u Davle. Jedná se o kabelové vedení kNN pro parc. č. 37/34 v k.ú. Sázava u Davle. Finanční náhrada za věcné břemeno činí 3.450,- Kč.

Zastupitelstvo schvaluje 7 hlasů pro

10. Smlouva o zřízení věcného břemene s ČEZ Distribuce, a.s. č. IV-12-6008793/002

Schválení smlouvy o zřízení věcného břemene s ČEZ Distribuce, a.s. č. IV-12-6008793/002 v ulici Na Vinicích na pozemkové parcele p.č. 505/3 v k.ú. Davle. Jedná se o kabelové vedení kNN.
Finanční náhrada za věcné břemeno činí 1.000,- Kč.

Zastupitelstvo schvaluje 7 hlasů pro

11. Pronájem části pozemkové parcely p.č. 246 -1466 m² od SŽDC, s.o.

Pronájem části pozemkové parcely p.č. 246 -1466 m² v k.ú. Sázava u Davle od SŽDC, s.o., IČ: 709 94 234 za 3.665,- Kč /půlrok

Zastupitelstvo schvaluje 7 hlasů pro

12. Pronájem kanceláře 15 m² ve 2. patře budovy č.p. 63

Pronájem kanceláře 15 m² ve 2. patře budovy č.p. 63 za 600,- Kč/m²/rok paní Ivetě Nejtkové.

Zastupitelstvo schvaluje 7 hlasů pro

13. Smlouva o dílo s firmou MILOTA Kladno, spol. s r.o.

Schválení smlouvy o dílo na projektové práce – rekonstrukce části ulice Jílovská s firmou MILOTA Kladno, spol. s r.o., IČ: 475 50 961 – projekt bude součástí žádosti o dotaci z ROP Střední Čechy podávané s názvem „Zkvalitnění dopravní obslužnosti MŠ a vlakového nádraží v Davli“.

Zastupitelstvo schvaluje – 7 hlasů pro

14. Vyhláška č. 1/2012 o místním poplatku z ubytovací kapacity

Schválení obecně závazné vyhlášky č. 1/2012 o místním poplatku z ubytovací kapacity

Zastupitelstvo schvaluje - 7 hlasů pro

15. Vyhláška č. 2/2012 o místním poplatku ze psů

Schválení obecně závazné vyhlášky č. 2/2012 o místním poplatku ze psů

Zastupitelstvo schvaluje – 7 hlasů pro

16. Vyhláška č. 3/2012 o místním poplatku za užívání veřejného prostranství

Schválení obecně závazné vyhlášky č. 3/2012 o místním poplatku za užívání veřejného prostranství

Zastupitelstvo schvaluje – 7 hlasů pro

17. Vyhláška č. 4/2012 o místním poplatku za provoz systému shromažďování, sběru, přepravy, třídění, využívání a odstraňování komunálních odpadů

Schválení obecně závazné vyhlášky č. 4/2012 o místním poplatku za provoz systému shromažďování, sběru, přepravy, třídění, využívání a odstraňování komunálních odpadů

Zastupitelstvo schvaluje - 7 hlasů pro

18. Vyhláška č. 5/2012 o zrušení vybraných vyhlášek

Schválení obecně závazné vyhlášky č. 5/2012 o zrušení vybraných vyhlášek

Zastupitelstvo schvaluje – 7 hlasů pro

19. Vypořádání a odstranění duplicity v operátu KN v k.ú. Davle

- A. Darovací smlouva mezi Jolanou Hřebíkovou, Ludkem Liškou, Florianem Warciakem, Danielou Warciakovou a Městys Davle, kdy Městys Davle přijme darem podíly parcel dle PK mapy č. 515/1, č. 519 a č. 520
- B. Městys Davle povolí vklad geometrického plánu č. 1008-35/2011 a bezúplatně převede do podílového spoluvlastnictví Florianu Warciakovi a Daniele Warciakové pozemkovou parcelu č. 524/20 v k.ú. Davle dle GP 1008-35/2011

Viz příloha č. 4 – GP č: 1008-35/2011

Zastupitelstvo schvaluje – 7 hlasů pro

20. Vyjádření k petici vodní lyžování Kilián

Zastupitelstvo městyse Davle souhlasí s dobou prodloužení vodního lyžování firmy BORO, s.r.o. do 15.6.2013. Pokud by došlo k dohodě všech zúčastněných stran (petiční výbor – BORO), zastupitelstvo nebude dělat problémy s dalším prodloužením.

Zastupitelstvo souhlasí – 7 hlasů pro

21. Plán financování obnovy vodohospodářských sítí v Davli

Schválení plánu financování obnovy vodohospodářských sítí

Zastupitelstvo souhlasí - 7 hlasů pro

22. Zpráva o činnosti finančního výboru

Zpráva o činnosti finančního výboru

Viz příloha č. 5

Zastupitelstvo bere na vědomí

23. Žádosti o dotace

Zastupitelstvo schvaluje podání žádostí o dotace z:

Regionálního operačního programu Střední Čechy
Ministerstva pro místní rozvoj ČR
Nadace ČEZ.

Zastupitelstvo schvaluje – 7 hlasů pro

24. Smlouva o partnerství a vzájemné spolupráci

Schválení smlouvy o partnerství a vzájemné spolupráci se třemi organizacemi pro realizaci projektu – „Zkvalitnění dopravní obslužnosti MŠ a vlakového nádraží v Davli“:

Obec Petrov
Spolek Vltavan Davle
MŠ Davle

Zastupitelstvo schvaluje – 7 hlasů pro

25. Informace

Starosta – díky účasti městyse v soutěži Vesnice roku 2012 jsme byli oceněni za „Sportovní činnost mládeže“ finanční částkou 46 tis. Kč. Tato částka bude rozdělena mezi mládežnické spolky, díky kterým jsme ocenění získali (JUDO klub TJ Slavoj Davle, mladí hasiči ze Sloupu, florbalový klub FBK Davle a Povltavská akademie).

- činnost kulturní komise – úspěšně proběhlo „Kafičko – Josef Klíma“, mikulášská v Pivovaře, drakiáda, rozsvěcení vánočního stromu, divadlo
- 31.12.2012 bude uzavřen MěÚ Černošice a Úřad práce Praha – západ
- 11. a 12.1.2013 proběhne 1.kolo prezidentské volby
- 8.6.2013 nás navštíví kardinál Dominik Duka

Místostarosta – dopravní obslužnost – jednání s ROPIDem – autobusová doprava by měla jezdit beze změn, městys navyšuje finanční příspěvek na dopravní obslužnost o 6tis. Kč (zvýšená cena nafty, DPH).

Mgr.Svatava Chrastilová – v Základní škole byl založen Fond pro podporu finančně slabých žáků

- je prováděn sběr papíru, baterií, víček od plastů, tetrapak
- 16.1.2013 proběhne Den otevřených dveří v ZŠ
- 6.2.2013 proběhne zápis dětí do 1. třídy ZŠ

26. Diskuse

Pan Luboš Kos – Kolik se vybralo na poplatku z ubytovací kapacity?

Starosta – Nevybralo se nic, bude napraveno.

Paní Marie Ryklová - Kdy je možno pálit biologický odpad?

Starosta – V úterý, čtvrtek a sobotu.

Pan Jiří Vašák – Kdy je možno provozovat hlučné zařízení?

Starosta – Každý den mimo neděle a svátků, časové omezení dle vyhlášky.

Pan Pavel Toman - Je možno prohrnovat cestu k MŠ do sedmé hodiny ranní?

Starosta – Dle možností se pokusíme, ale je třeba zachovat aspoň částečnou posloupnost prohrnování místních komunikací.

Na závěr pan starosta popřál všem krásné a veselé prožití vánočních svátků a šťastný nový rok 2013.

U s n e s e n í

Zastupitelstva městyse Davle ze 14. veřejného zasedání, konaného dne 13.12.2012

Zastupitelstvo městyse schvaluje:

1. Úpravu rozpočtu č. 4 roku 2012
2. Rozpočet 2013 jako přebytkový
3. Prodej pozemkové parcely p.č. 416/52 v k.ú. Davle panu Josefovi Petrákovi
4. Prodej pozemkové parcely p.č. 416/54 v k.ú. Davle panu Josefovi Hoznourkovi
5. Prodej pozemkové parcely p.č. 416/50 v k.ú. Davle panu Pavlovi Liškovi
6. Smlouvu o smlouvě budoucí o zřízení věcného břemene a o právu stavby s ČEZ Distribuce, a.s. č. IV-12-6015487
7. Smlouvu o smlouvě budoucí o zřízení věcného břemene a o právu stavby s ČEZ Distribuce, a.s. č. IV-12-6015480/VB/1
8. Smlouvu o zřízení věcného břemene s ČEZ Distribuce, a.s. č. IV-12-6008793/002
9. Pronájem části pozemkové parcely p.č. 246 - 1466 m² v k.ú. Sázava u Davle od SŽDC, s.o.
10. Pronájem kancelářských prostor 15 m² ve 2.- patře budovy č.p. 63 paní Ivetě Nejtkové
11. Smlouvu o dílo na zhotovení projektové dokumentace s firmou MILOTA Kladno, s.r.o.
12. Obecně závaznou vyhlášku č. 1/2012 o místním poplatku z ubytovací kapacity
13. Obecně závaznou vyhlášku č. 2/2012 o místním poplatku ze psů
14. Obecně závaznou vyhlášku č. 3/2012 o místním poplatku za užívání veřejného prostranství
15. Obecně závaznou vyhlášku č. 4/2012 o místním poplatku za provoz systému shromažďování, sběru, přepravy, třídění, využívání a odstraňování komunálních odpadů
16. Obecně závaznou vyhlášku č. 5/2012 o zrušení vybraných vyhlášek
17. Vypořádání a odstranění duplicity v operátu KN – darovací smlouva na pozemkové parc. PK 515/1, 519, 520 v k.ú. Davle a smlouva o smlouvě budoucí na darování parcely č. 524/20 v k.ú. Davle dle GP 1008-35/2011
18. Prodloužení vodního lyžování firmy BORO s.r.o. do 15.6.2013
19. Plán financování obnovy vodohospodářských sítí v Davli
20. Podání žádosti o dotace ROP Střední Čechy, MMR ČR, Nadace ČEZ
21. Smlouvy o partnerství a vzájemné spolupráci (obec Petrov, Vltavan Davle a MŠ Davle)

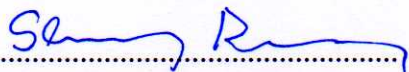
Zastupitelstvo bere na vědomí:

Rozbor hospodaření III. čtvrtletí 2012
Zprávu finančního výboru


Zastupitelstvo pověřuje starostu:

Podpisem smluv: Kupní - Josef Petrák, Josef Hoznourek, Pavel Liška
Věcné břemeno – 3x smlouva s ČEZ Distribuce, a.s.
Nájemní – SŽDC, s.o., Iveta Nejštková
Smlouvy o dílo s firmou Milota Kladno, s.r.o.
Darovací a budoucí – vypořádání a odstranění duplicity
Smluv o partnerství a vzájemné spolupráci (obec Petrov, Vltavan Davle,
MŠ Davle)

Ověřovatelé:



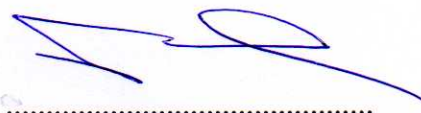
MVDr. Radek Slanec



Ing. Václav Prokůpek



Mgr. Jaromír Němec
místostarosta



Bc. Jiří Prokůpek
starosta

ROZBOR HOSPODAŘENÍ ZA III. ČTVRTLETÍ 2012

PŘÍJMY		Rozpočet (tis.Kč)	po úpravě č.1 (tis.Kč)	po úpravě č.2	Skutečnost (Kč)
1	Daň z příjmů FO ze záv. činnosti	1 750	1 750	1 750	1 587 103,71
2	Daň z příjmů FO	300	300	300	96 974,30
3	Daň z příj. FO vybír. srážkou	150	150	150	172 606,41
4	Daň z příjmů PO	1 800	1 800	1 800	1 833 198,00
5	Daň z příjmů PO za obec	200	1 826	1 826	1 826 470,00
6	Daň z přidané hodnoty	3 500	3 500	3 500	3 160 221,53
7	Daň z nemovitosti	1 350	1 350	1 460	1 459 322,00
8	Daňové příjmy celkem	9 050	10 676	10 786	10 135 895,95
9	Správní poplatky	70	70	10	6 000,00
	Poplatek za znečištění ovzduší			1	1 000,00
	Poplatek za odnětí lesní půdy			100	98 371,00
11	Poplatek za komunální odpad	900	900	900	896 935,00
13	Poplatek za užívání veř. prostranství	50	50	30	19 040,00
14	Poplatek z ubytovací kapacity	20	20	20	
15	Poplatek za vstupného			2	1 470,00
16	Odvod z VHP	120	120	120	108 364,00
17	Odvod z výtěžku provoz. hracích aut	150	150	150	136 024,77
18	Poplatek ze psů	30	30	30	30 365,00
20	Poplatky celkem	1 340	1 340	1 363	1 285 569,77
21	Neinvest. dotace ze SR	950	976	976	732 150,00
	Ost. NI př. Transfěr ze SR- ZŠ		502	502	501 590,00
	NI dotace ze SR - VOLBY 2012				42 000,00
	NI dotace od KÚ - Obnova knihoven			45	45 000,00
22	INV dotace - doplatek 2011(přístavba MŠ)	8 000	9 134	9 134	9 134 147,37
	Ost. př. transfěr ze SF - Protipovodň. opatř.				92 056,85
	Ost. př. transfěr ze SR - Protipovodň. opatř.		1 819	1 819	1 564 966,45
23	Neinvest. dotace od obcí	800	800	800	532 441,60
30	Přijaté dotace celkem	9 750	13 231	13 276	12 644 352,27
31	Sportovní hala	72	72	72	48 000,00
32	Knihovna	20	20	20	16 000,00
33	SS PIVOVAR		20	20	19 600,00
	Vstupné - příjem			13	12 530,00
34	Vodovod nájemné	115	115	230	230 000,00
36	Přísp. Na přístavbu MŠ		20	20	20 000,00
	Příspěvek na MŠ			150	84 364,00
37	Kanalizace - pronájem	40	40	80	80 000,00
38	SOUTOK - prodej	10	10	15	12 334,00
39	BH - služby		19	19	15 912,00
40	BH - nájemné	150	131	131	114 877,00
41	Pěstební činnost	1	1	1	
42	Nebyt. hospod. - náj. z NP	90	90	90	58 764,00
43	Veřejné osvětlení	1	1	1	600,00
44	Odpady - Petrov , Březová		35	35	33 835,00
45	Pohřebnictví	60	77	77	75 370,00
46	Přijaté NI příspěvky - vratka DOÚ		21	21	20 783,53
47	Pronájem NP - Farní charita	12	12	12	6 000,00
48	Odvoz odpadu - podnikatelé	120	135	135	139 000,00
49	Obec - pronájem pozemků	350	350	400	401 988,00
50	Obec - pronájem NP	250	250	250	147 795,00
	Obec - služby		5	5	6 000,00
51	Správa OÚ - pronájem NP	250	188	188	95 521,00
52	Správa OÚ - služby		62	62	63 717,00
53	Úroky, dividendy, ost.nedaň. příjmy	70	70	70	48 155,81
54	Věcná břemena k pozemkům		100	100	101 250,00
55	Příspěvek kanalizace	10	10	10	10 000,00
56	Odměna za separ. sběr	90	155	155	190 632,00
	Pojistné náhrady				2 100,00
57	Prodej pozemků		47	47	6 000,00
	Vlastní příjmy celkem	1 711	2 056	2 429	2 061 128,34
59	Převody mezi účty-4134				1 232 532,80
60	PŘÍJMY CELKEM	21 851	27 303	27 854	27 359 479,13
61	Peněžní prostředky na účtech k 31.12.2011				1 160 651,22

ROZBOR HOSPODÁŘENÍ ZA III.ČTVRTLETÍ 2012

VÝDAJE		Rožpočet	po úpravě č. 1	po úpravě č. 2	Skutečnost
		(tis.Kč)	(tis.Kč)		(Kč)
	Pěstební činnost	20	20	20	
63	Skupina 1 - celkem	20	20	20	
64	Silnice - opravy, údržba	757	783	783	210 626,60
65	Dopravní obslužnost	400	400	400	312 381,80
66	Pitná voda	130	180	190	185 898,00
67	Kanalizace	100	100	100	38 613,00
68	Provoz VŽD - příspěvek na motoráček	5	5	5	5 000,00
71	Skupina 2 - celkem	1 392	1 468	1 478	752 519,40
72	Mateřská škola	450	450	450	225 000,00
	MŠ - přístavba	6 200	6 236	6 236	6 351 498,00
	MŠ - přístavba		403	403	417 859,00
73	Základní škola	1 500	2 659	2 699	2 414 585,00
74	Školní jídelna	200	230	230	180 204,00
75	Knihovna	400	400	458	261 944,30
76	Tělovýchovná činnost	80	80	80	60 000,00
77	Bytové hospodářství	100	100	100	86 542,00
78	Sportovní hala	30	30	30	8 978,00
79	Nebytové hospodářství	50	195	495	294 283,00
80	Kultura - spol. sál Pivovar	100	110	250	245 283,00
81	Záležitosti kultury, výročí...	230	230	280	269 468,00
	Ost.zalez. kultury,kroniky....			25	30 842,00
	Obnova kul.a církev. památek, křížky....				3 200,00
	Rozhlas				3 348,00
82	Veřejné osvětlení	900	900	935	722 696,00
83	Pohřebnictví	100	100	100	73 999,00
84	Územní plánování		36	48	48 000,00
85	Využití volného času dětí-děts.hřiště		4	6	5 139,00
86	Služby pro obec (komunální služby)	360	551	826	706 933,96
87	Soutok - výdaje	40	40	60	36 040,00
88	Sběr a svoz - sklo, plasty	180	180	250	213 413,00
89	Svoz komunálního odpadu	1 500	1 500	1 700	1 461 084,00
90	Svoz nebezpečného odpadu	40	40	40	15 815,40
91	Péče o vzhled obce	600	656	656	478 477,30
92	Skupina 3 - celkem	13 060	15 130	16 357	14 614 631,96
93	Pečovatelská služba	50	50	50	50 000,00
94	Soc. péče a pomoc občanům	50	50	50	28 315,00
95	Skupina 4 - celkem	100	100	100	78 315,00
96	Zásahová jednotka	60	60	60	58 804,00
97	Hasiči Davle	21	21	31	29 964,00
98	Hasiči Sloup	19	19	59	56 392,00
99	Skupina 5 - celkem	100	100	150	145 160,00
100	Obecní zastupitelstvo	1 100	1 100	1 100	788 027,00
101	OU - správa	2 300	2 300	2 300	1 944 372,64
102	Platba daně za obec	200	1 860	1 870	1 870 208,00
	VOLBY 2012				622,00
103	Služby peněž. ústavů	70	70	70	41 102,36
104	Pojištění majetku	60	60	60	82 259,00
105	Protipovodňová ochrana	220	20		
	Podpora kriz. řízení			40	
	Ochrana obyvatelstva - systém varování		2 026	2 026	1 797 457,00
106	Skupina 6 - celkem	3 950	7 436	7 466	6 524 048,00
107	Převody mezi vl. účty				1 232 532,80
108	VÝDAJE CELKEM	18 622	24 254	25 571	23 347 207,16
109	Splátka úvěru v roce 2012	1 354	1 354		1 071 900,00
110	Převaha příjmů nad výdaji				4 613 943,30
111	Zůstatek úvěru				282 086,90
112	Na účtech k 30.9.2012				2 301 023,19
		19 976	25 608		

Vypracovala: Mluše Obermajerová

V Davli dne 5.11.2012

ROZPOČET 2012 - úprava č. 4

PŘÍJMY	Rozpočet	Úprava	Úprava	Úprava	Úprava	Po úpravě
	(tis.Kč)	č.1	č.2	č.3	č.4	(tis.Kč)
Daň z příjmů FO ze záv. činnosti	1 750				270	2 020
Daň z příjmů FO	300				- 130	170
Daň z příj. FO vybír.srážkou	150				65	215
Daň z příjmů PO	1 800				285	2 085
Daň z příjmů PO za obec	200		1 626			1 826
Daň z přidané hodnoty	3 500				850	4 350
Daň z nemovitosti	1 350			110	13	1 473
Daňové příjmy celkem	9 050		1 626	110	1 353	12 139
Správní poplatky	70			- 60		10
Poplatek za komunální odpad	900				15	915
Poplatek zneč. ovzduší				1		1
Poplatek za odnětí funkce lesa				100	128	228
Poplatek za užívání veř. prostranství	50			- 20	- 6	24
Poplatek ze vstupného				2		2
Poplatek z ubytovací kapacity	20				- 15	5
Příjem z odvodu z loterií - 30%	120				64	184
Příjem z odvodu z VHA	150					150
Poplatek ze psů	30				2	32
Poplatky celkem	1 340			23	188	1 551
Neinvest. dotace ze SR	950	26				976
VOLBY 2012					35	35
"EU peníze školám"			502			502
Neinvest. dotace od obcí	800				200	1 000
NI dotace od KÚ - Podpora knihoven				45	47	92
Realizace protipovodňových opatření			1 819		- 162	1 657
INV Mateřská škola - ROP	8 000		1 134			9 134
Přijaté dotace celkem	9 750	26	3 455	45	120	13 396
MŠ - příspěvek na přístavbu			20			20
MŠ - NI příspěvek od obcí				150		150
Sportovní hala	72					72
Knihovna	20				8	28
Zálež. Kultury - vstupné				13		13
Pohřebnictví	60		17		3	80
Vodovod - pronájem	115			115		230
Kanalizace - pronájem	40			40		80
SS PIVOVAR - pronájem			20		2	22
SOUTOK - prodej	10			5	3	18
BH - nájemné	150				8	158
Pěstební činnost	1					1
Nebyt. hospod. - náj. z NP	90					90
Veřejné osvětlení	1					1
Pronájem NP - Farní charita	12					12
Odvoz odpadu - podnikatelé	120		50		16	186
Obec - pronájem pozemků	350			50	22	422
Obec - pronájem NP	250				- 32	218
Správa OÚ - služby	250		105		- 38	317
Úroky, dividendy, ost.nedaň. příjmy	70				- 10	60
Příspěvek kanalizace	10				20	30
Odměna za separ. sběr	90		65		86	241
Vyúčtování DOÚ - vratka			21			21
Prodej pozemků			47		8	55
Vlastní příjmy celkem	1 711		345	373	96	2 525
PŘÍJMY CELKEM	21 851	26	5 426	551	1 757	29 611

ROZPOCET 2012 - úprava č.4						
RYDAJE	Rozpočet (tis.Kč)	Uprava č.1	Uprava č.2	Uprava č.3		Po úpravě (tis.Kč)
Pěstební činnost	20				- 10	10
Skupina 1 - celkem	20				- 10	10
Silnice - opravy, údržba	757	26				783
Dopravní obslužnost	400				18	418
Pitná voda	130		50	10	90	280
Kanalizace	100					100
Provoz VŽD - příspěvek na motoráček	5					5
Skupina 2 - celkem	1 392	26	50	10	108	1 586
Mateřská škola	450					450
MŠ - přístavba	6 200		439		7	6 646
Základní škola	1 500			40	100	1 640
"EU peníze školám"			502			502
ZS-mimořádný příspěv. na úhradu sankce			657			657
Školní jídelna	200		30		70	300
Knihovna	400			58		458
Tělovýchovná činnost	80					80
Sportovní činnost ostatní					28	28
Bytové hospodářství	100					100
Sportovní hala	30					30
Nebytové hospodářství	50		145	300	270	765
Kultura - spol. sál Pivovar	100		10	140	45	295
Záležitosti kultury, výročí...	230			50		280
Veřejné osvětlení	900			35		935
Pohřebnictví	100				13	113
Protipovodňové opatření	220		- 200	- 20		-
Služby pro obec (komunální služby)	360		161	250		771
Soutok - výdaje	40			20		60
Ost. zál. Kultury- kroniky, reportáže				25	20	45
Péče o místní památky-Boží muka					52	52
Územní plánování			36	12		48
Sběr a svoz - sklo, plasty	180			70	55	305
Svoz komunálního odpadu	1 500			200	145	1 845
Svoz nebezpečného odpadu	40					40
Péče o vzhled obce	600		56			656
Skupina 3 - celkem	13 280		1 836	1 180	805	17 101
Pečovatelská služba	50					50
Soc. péče a pomoc občanům	50					50
Dětská hřiště-využití volného času			4	2		6
Skupina 4 - celkem	100		4	2	-	106
Zásahová jednotka	60			50	50	160
Hasiči Davle	20					20
Hasiči Sloup	20					20
Krizové situace - rezerva				40		40
Ochrana obyvatelstva - rozhlas			2 026		- 200	1 826
Skupina 5 - celkem	100		2 026	90	- 150	2 066
Obecní zastupitelstvo	1 100					1 100
OÚ - správa	2 300				100	2 400
VOLBY 2012					35	35
Platba daně za obec	200		1 660	10		1 870
Nákup pozemku			30	25		55
Služby peněž. Ústavů	130					130
Skupina 6 - celkem	3 730		1 690	35	135	5 590
Splátka úvěru v roce 2012	1 429					1 429
Splátka úvěru MŠ	1 800					1 800
Skupina 7 - celkem	3 229		-	-	-	3 229
VÝDAJE CELKEM	21 851	26	5 606	1 317	888	29 688

MĚSTYS DAVLE - Rozpočet na rok 2013

PRIJMY		Rozpočet 2012
		(tis.Kč)
1	Daň z příjmů FO ze záv. činnosti	2 500
2	Daň z příjmů FO	300
3	Daň z příj. FO vybír.srážkou	400
4	Daň z příjmů PO	2 200
5	Daň z příjmů PO za obec	150
6	Daň z přidané hodnoty	5 140
7	Daň z nemovitosti	1 460
8	Daňové příjmy celkem	12 150
9	Ovzduší	1
10	Poplatek za komunální odpad	1 300
11	Poplatek za užívání veř. prostranství	30
12	Poplatek z ubytovací kapacity	10
13	Odvodz výtěžku loterií	150
14	Odvod z VHP	160
15	Poplatek ze psů	35
16	Poplatky celkem	1 686
17	Neinvest. dotace ze SR	970
18	Neinvest. dotace od obcí	800
19	Volby	40
20	Přijaté dotace celkem	1 810
21	Sportovní hala	74
22	Pěstební činnost	1
23	Knihovna	20
24	Vodovod nájemné	115
25	Kanalizace nájemné	40
26	Sběr a svoz ostatních odpadů	160
27	SOUTOK - prodej	15
28	BH - služby	18
29	BH - nájemné	150
30	Nebyt. hospod. - náj. z NP	150
31	Veřejné osvětlení	1
32	Odpady Petrov, Březová	100
33	Pohřebnictví	70
34	Pronájem NP - Farní charita	12
35	Odvoz odpadu - podnikatelé	140
36	Obec - pronájem pozemků	400
37	Obec - pronájem NP	250
38	Správa OÚ - služby	65
39	Správa OÚ - pronájem NP	200
40	Obec - služby	5
41	Prodej pozemků	50
42	Věcná břemena k pozemkům	30
43	Úroky, dividendy, ost.nedaň. příjmy	40
44	Příspěvek kanalizace	10
45	Vlastní příjmy celkem	2 116
46	PRIJMY CELKEM	17 762
47		-
48	Příjmy součet	17 762

VÝDAJE		Rozpočet 2012
		(tis.Kč)
49	Pěstební činnost	20
50	Skupina 1 - celkem	20
51	Silnice - opravy, údržba	3 000
52	Dopravní obslužnost	456
53	Pitná voda	250
54	Kanalizace	150
55	Projekty	500
56	Autobusové zastávky	300
57	Provoz VŽD - příspěvek na motoráček	5
58	Skupina 2 - celkem	4 661
59	Mateřská škola	500
60	Základní škola	1 550
61	Školní jídelna	250
62	Knihovna	400
63	Tělovýchovná činnost	100
64	Bytové hospodářství	100
65	Sportovní hala	30
66	Nebytové hospodářství	250
67	Kultura - spol. sál Pivovar	10
68	Ostatní záležitosti kultury	120
69	Veřejné osvětlení	1 000
70	Pohřebnictví	120
71	Základní škola - stavební úpravy	450
72	Územní plánování	50
73	Využití volného času	10
74	Služby pro obec (komunální služby)	600
75	Soutok - výdaje	50
76	Sběr a svoz - sklo, plasty	260
77	Svoz komunálního odpadu	1 900
78	Svoz nebezpečného odpadu	40
79	Obnova kulturních památek	30
80	Péče o vzhled obce	600
81	Skupina 3 - celkem	8 420
82	Pečovatelská služba	50
83	Soc. péče a pomoc občanům	50
84	Skupina 4 - celkem	100
85	Hasiči Davle	20
86	Hasiči Sloup	20
87	Krizové situace - rezerva	45
88	Zásahová jednotka	100
89	Skupina 5 - celkem	185
90	Pojištění majetku	100
91	Obecní zastupitelstvo	1 100
92	OÚ - správa	2 300
93	Platba daně za obec	150
94	Služby peněž. Ústavů	50
95	Skupina 6 - celkem	3 700
96	Splátka úvěru v roce 2013	119
97	Skupina 7 - celkem	119
98	VÝDAJE CELKEM	17 205

99 přebytek (+) schodek (-)

557



Zpřesnění geometrického a polohového určení pozemků §19a odst.4 katastrálního zákona navržené v tomto geometrickém plánu lze v katastru nemovitostí provést jen na základě souhlasného prohlášení podle § 85 odst. 6 katastrální vyhlášky

Delit nebo scelovat pozemky lze jen na základě územního rozhodnutí, pokud podmínky pro ně nejsou stanoveny jiným rozhodnutím nebo opatřením.

<p>GEOMETRICKÝ PLÁN pro rozdělení pozemků a doplnění pozemků ZE a pro průběh vlastníky upřesněné hranice pozemků</p>	<p>Nálezitostmi a přesností odpovídá právním předpisům.</p>	<p>Katastrální úřad, katastrální pracoviště souhlasí s očíslovaním parcel</p>
<p>Vyhotovil: Ing. Jaroslav KÖNIGSMARK Geodetické a kartografické práce Frydlantská 1316, Praha 8, 182 00 Tel. 0607 516 190, IČO 694 84 139</p>		
<p>Číslo plánu: 1008-35/2011 Okres: Praha západ Obec: Davle Kat.území: Davle</p>		
<p>Mapový list: VS-III-18-14</p>	<p>Geometrický plán ověřil úředně oprávněný zeměměřický inženýr.</p>	<p>Souhlas katastrálního úřadu, katastrálního pracoviště potvrdil:</p>
<p>Kód způsobu určení výměr je určen podle § 77 odst. 2 vyhlášky č. 26/2007 Sb. ve znění pozdějších předpisů.</p>	<p>Ing. Jaroslav Königsmark</p>	<p>Ing. Tomáš Charvát</p>
<p>Dosavadním vlastníkům pozemků byla poskytnuta možnost seznámit se v terénu s průběhem navrhovaných nových hranic, které byly označeny předepsaným způsobem:</p>	<p>Dne 22. 3. 2012 číslo 11 / 2012</p>	<p>Dne 16. 05. 2012 číslo 907/2012</p>
<p>plast. mezníky, ploty</p>	<p>Úředně oprávněný zeměměřický inženýr odpovídá za odbornou ověření geometrického plánu, za dosažení předepsané přesnosti a za správnost a úplnost nálezitostí podle právních předpisů.</p>	<p>Jeden výtisk geometrického plánu a předepsané přílohy jsou uloženy u katastrálního úřadu, katastrálního pracoviště.</p>

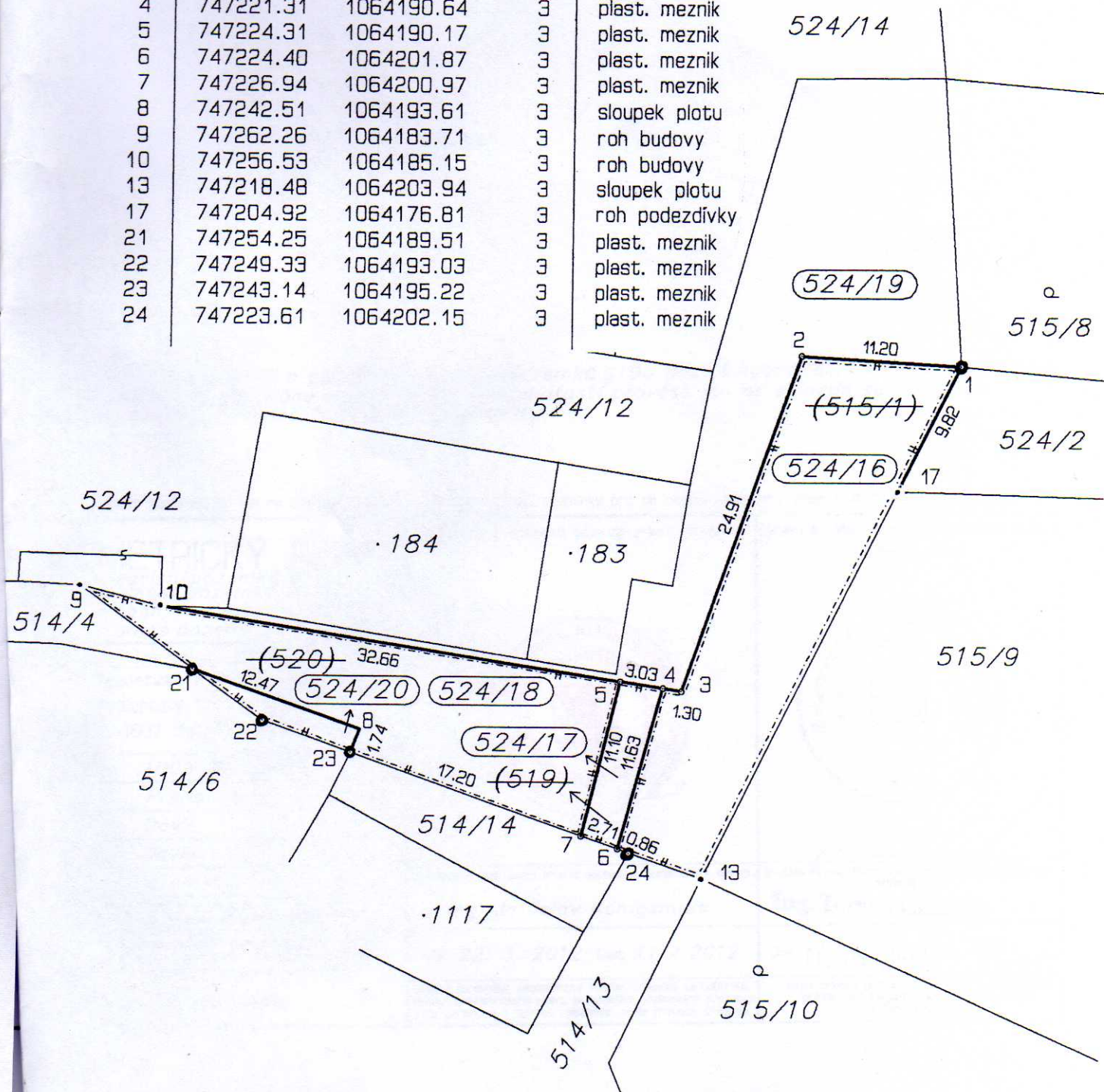
VÝKAZ DOSAVADNÍHO A NOVÉHO STAVU ÚDAJŮ KATASTRU NEMOVITOSTÍ

Dosavadní stav			Nový stav										
Označení pozemku parcelním číslem	Výměra parcely		Druh pozemku	Označení pozemku parcelním číslem	Výměra parcely		Druh pozemku	Typ stavby	Způsob určení výměry	Porovnání se stavem evidence právních vztahů			
	ha	m ²			Způsob využití	ha				m ²	Způsob využití	Způsob využití	Díl přechází z pozemku označeného v katastru nemovitostí
524/2	13	87	ost.pl. ostkom.	524/2	3	71	ost.pl. ostkom.		0	524/2	10001	3	71
				524/16	3	24	ost.pl. ostkom.		2	524/2 515/1	10001 348	>	3
				524/17		32	ost.pl. ostkom.		2	524/2 519	10001 348	>	32
				524/18	2	41	ost.pl. ostkom.		2	524/2 520	10001	>	2
				524/19	4	03	ost.pl. ostkom.		0	524/2	10001		4
				524/20		16	ost.pl. ostkom.		2	524/2 520	10001	>	16
514/4	2	94	ost.pl. dobývací prost.	514/4	2	94	ost.pl. dobývací prost.		1		1468		
514/6	8	38	ost.pl. dobývací prost.	514/6	8	38	ost.pl. dobývací prost.		1		1452		
514/13	3	94	ost.pl. dobývací prost.	514/13	3	94	ost.pl. dobývací prost.		1		348		
514/14		99	ost.pl. dobývací prost.	514/14		99	ost.pl. dobývací prost.		1		1451		
515/8	7	76	ost.pl. jiná pl.	515/8	7	76	ost.pl. jiná pl.		0		10001		
515/9	13	20	ost.pl. man.pl.	515/9	13	20	ost.pl. man.pl.		0		10001		
515/10	7	91	zahrada	515/10	7	91	zahrada		1		1453		
524/12	22	71	ost.pl. sport a rekr.pl.	524/12	22	71	ost.pl. sport a rekr.pl.		0		10001		
	81	70			81	70							
<i>Parcelly zjednodušené evidence – PK</i>													
515/1	0		zaniká								—		
519	0		zaniká								—		
* 520	2	57	zaniká								—		
* chybný v SPI													

Výkaz údajů o bonitovaných půdně ekologických jednotkách (BPEJ) k parcelám nového stavu											
Parcelní číslo podle katastru nemovitostí		Kód BPEJ	Výměra dílu		BPEJ na dílu parcely	Parcelní číslo podle katastru nemovitostí		Kód BPEJ	Výměra dílu		BPEJ na dílu parcely
zjednodušeně evidence	ha		m ²	ha		m ²					
515/10		42611		7.91							

SEZNAM SOUŘADNIC (S-JTSK)

Číslo bodu	Souřadnice pro zápis do KN			Kód kvality	Poznámka
	Y	X			
1	747200.54	1064168.04		3	plast. mezník
2	747211.74	1064167.37		3	plast. mezník
3	747220.01	1064190.84		3	plast. mezník
4	747221.31	1064190.64		3	plast. mezník
5	747224.31	1064190.17		3	plast. mezník
6	747224.40	1064201.87		3	plast. mezník
7	747226.94	1064200.97		3	plast. mezník
8	747242.51	1064193.61		3	sloupek plotu
9	747262.26	1064183.71		3	roh budovy
10	747256.53	1064185.15		3	roh budovy
13	747218.48	1064203.94		3	sloupek plotu
17	747204.92	1064176.81		3	roh podezdívky
21	747254.25	1064189.51		3	plast. mezník
22	747249.33	1064193.03		3	plast. mezník
23	747243.14	1064195.22		3	plast. mezník
24	747223.61	1064202.15		3	plast. mezník



Zpráva o činnosti finančního výboru podaná dne 13.12.2012 zastupitelstvu městyse Davle

Finanční výbor se dne 11.12.2012 zabýval kontrolou pokladny městyse. Konstatoval, že fyzický stav hotovosti v pokladně odpovídá stavu účetnímu. Namátkově byly zkontrolovány pokladní doklady. Nebyly zjištěny závady.

Finanční výbor provedl kontroly v příspěvkových organizacích městyse:

5.12.2012 ve školní jídelně


5.12.2012 v základní škole.

Nebyly zjištěny závady v hospodaření s prostředky městyse. Protokoly z kontrol budou předloženy starostovi.

18.12.2012 proběhne kontrola v mateřské škole.

V Davli dne 13.12.2012

Za finanční výbor: Tomáš Zunt


Vodohospodářské služby
spol. s r.o.
Davle č.p. 63, PSČ 252 06
IČO: 49551124, DIČ: CZ49551124
tel.: 257 770 729