



Soutok

V Y D Á V Á M Ě S T Y S D A V L E

číslo 351

1/2014

10 Kč

Vybíráme z obsahu

*Ve škole proběhla
netradiční módní
přehlídka* str. 6

*Velitel SDH Sloup pře-
vzal ocenění z rukou
hejtmana Středočeské-
ho kraje* str. 10

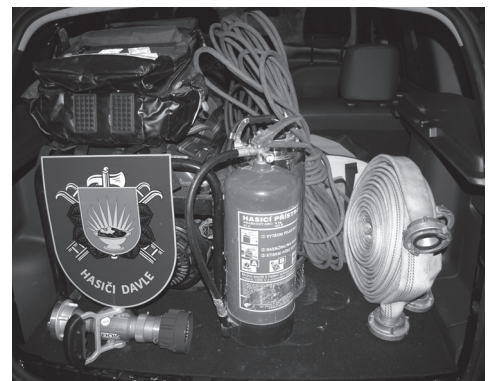
*Od 1. ledna vešel
v platnost nový
občanský zákoník*
str. 12–13

*Průměrná teplota
v Davli v minulém roce
byla 8,06 °C* str. 14

Dacia Duster ve službách hasičů Davle

V zásahové jednotce Sboru dobrovolných hasičů Davle máme v současné době k dispozici vozidlo CAS 25 a jako výjezdové vozidlo používáme Škodu Felicii. Družstvo ve Sloupu využívá také CAS 25 a Ford Transit. Felicie nás však opouští. Na vině je stáří vozidla a činnost nepříjemného hosta naší garáže – kuny skalní. Kuna nám připravila i nevhodný zážitek, kdy překousala palivové přívody a během jednoho výjezdu nám Felicia zahořela. Padla tak otázka, co si jako nový vůz pořídíme.

Více se dočtete na str. 9



Slovo starosty

Vážení spoluobčané, vstoupili jsme do roku 2014. Dovolte mi, abych vám touto cestou popřál, aby byl rokem zdařilým a lepším, než byl ten minulý. Ohlédneme-li se za loňským rokem, jedna ze zásadních věcí, která ovlivnila život nás všech, byla červnová povodeň. I když povodeň nedosáhla velikosti povodně z roku 2002, opět živel přivodil obrovské škody. V Davli bylo zasaženo 93 rodinných domů a 106 chat, poničeny komunikace V Kejsíři, K Třešňovce, V Borovičku, které se budou opravovat až v letošním roce. Celkové náklady, které městys na opravy po povodni vydal, dosáhly 2164 tisíc Kč. Velkým úspěchem bylo získání bílé stuhy v 19. ročníku celorepublikové soutěže „Vesnice roku 2013“ za „Sportovní činnost mládeže“. Náš městys cena zviditelnila v celé republice. Díky této bílé stuze máme možnost získat finanční prostředky ve výši 600 tisíc Kč (20procentní spoluúčást) z dotačního titulu z Ministerstva pro místní rozvoj – Podpora vítězů soutěže Vesnice roku. Jelikož jsme tuto cenu dostali hlavně

za práci s mládeží, rozhodli jsme se pro děti vybudovat v části parku a na Sázevě na hřišti nová dětská hřiště. Dalším oceněním v soutěži bylo též nejlepší „Video Středočeského kraje“ zpracované společností Havel film.

Zajímavou akcí v loňském roce byla návštěva Jeho Eminence kardinála Dominika Duky. Kvůli povodni byla návštěva přesunuta z 8. června na 23. srpna. Za přítomnosti vltavanských a hasičských spolků a místních občanů celebrol kardinál Dominik Duka slavnostní mši svatou v kapli Nanebevzetí Panny Marie. Došlo k symbolickému zasazení dvou lip před kaplí a pak k požehnání klubovny a muzea Vltavanů v č. p. 3. Této akce se zúčastnilo přes 300 občanů.

V loňském roce nám byly schváleny tyto dotace: z ROP Střední Čechy – oprava komunikace Jílovská, z OPŽP ČR – nákup čistícího multifunkčního vozu (obě akce budou realizovány v letošním roce), z Nadačního fondu Livie a Václava Klausových na realizaci počítačového kurzu pro starší spoluobčany, který probíhal v základní škole. Ze svých prostředků jsme částečně financovali křížovatku Družstevní x Nad Orionem.

Z kulturního života obec ve spolupráci s místními spolky a podnikateli uskutecnila vítání občánků, dvě „kafíčka pro

seniori“, tradiční dubnový úklid obce „Den Země“, Den dětí, dětský karneval, drakiádu, pálení čarodějnic, návštěvu kardinála Dominika Duky, mikulášskou, divadelní představení davelského divadelního spolku DVD, vzpomínkový večer na Antonína Borovičku, Garage a Brutus.

V letošním roce chceme realizovat výše již zmiňované opravy komunikací – Jílovská, K Borovičku, K Třešňovce, V Kejsíři, dále opravu části ulice Na Vinicích, chodník mezi Balkánem a bytovkami. Necháváme zpracovat studii a pak projektovou dokumentaci na nástavbu základní školy z důvodu nedostatečné kapacity pro děti v příštích letech. Budeme podávat dotační žádosti na nové autobusové zastávky, vybavení zahrady v MŠ, protipovodňová opatření, mobiliář knihovny, dětská hřiště a opravu křížku. Požádali jsme spolu s Vltavancem Davle Evropskou vorařskou asociací o udělení titulu Vorařská obec. Bude potřeba natřít Starý davelský most.

Akcí je před námi ještě mnoho, tak doufám, že se nám vše podaří úspěšně realizovat. Vážení spoluobčané, dovolte mi poděkovat všem, kteří pomáhali při povodních, a všem, kteří se na rozvoji obce podílejí a podíleli.

Mgr. Jiří Prokůpek, starosta

Zprávy

Počasí, které nelze nazvat zimní, umožnilo během listopadu a prosince provést některé zásahy, které byly naplánovány na jaro. Mezi nejvýznamnější patří úprava pravostranného nábřeží okolo Starého davelského mostu, které bylo zbaveno náletových keřů a stromů. Nyní je opět navigace volně průchozí a otevřely se pohledy, které byly dlouhá léta skryty. Na starém mostě jsme na sázavské straně opravili zábradlí, zajistili uvolněné žulové kvádry a očistili asfalt od letitých nánosů.

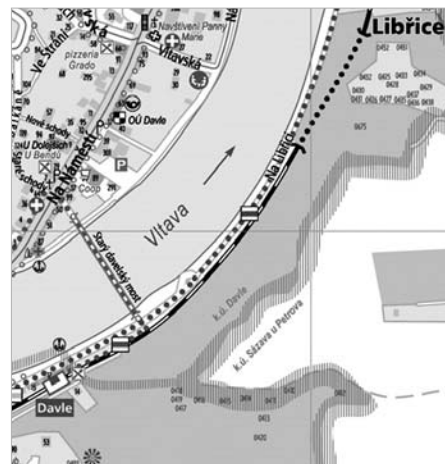
Kromě pravidelného úklidu veřejných prostranství pokračujeme v kultivaci ulice Ve Skalkách a úklidu hřbitova. Zde bych rád upozornil, že **plánujeme zrušit odpadní jámu na hřbitově**. Její úlohu přeberou kontejnery na komunální



odpad. Rád bych tak všechny požádal, aby kontejnery začali využívat. Jsou umístěny na parkovišti u potoka. Ano, jsou trochu z „cesty“ (padesát dva kroků navíc), ale pietní areál našich blízkých si skládku nezaslouží. Děkujeme.

Od Vánoc máme na úřadě městyse na prodej novou mapu Davle v měřítku 1:6000. Cena byla stanovena na 20 Kč. Naleznete v ní veškeré ulice k 30. 11. 2013 s čísly popisnými, turistické informace v grafické a textové podobě, restaurace, hřiště a místopisné názvy.

Mgr. Jaromír Němec, místostarosta



Nakládání s odpady v roce 2014

Vážení občané, jak jsme již informovali, v letošním roce došlo k několika změnám v oblasti odpadového hospodářství. Cílem těchto změn je snížení objemu komunálního odpadu a finanční spoluúčasti městyse na jeho svozu. Ušetřené peníze tak budeme moci využít pro smysluplnější účely – opravy silnic a chodníků, dětská hřiště, podporu dětí apod.

Nově je stanoveno, že poplatky za odpady musí být uhrazeny do **31. března** kalendářního roku.

Frekvenci svozu popelnic (neplatí pro kontejnery a chataře) si budete nyní určovat sami, a to podle pravidel vyhlášky úhrad. Proto je důležité pečlivě zvážit, kolik produkujeme doma odpadů, zda budu mít kam odložit v zimě popel apod., a podle toho si vybrat, zda se zapojíte do svozu odpadů jednou za 14 dní (sudý týden), nebo jednou týdně. Odvoz odpadů s frekvencí 1x za 14 dní (sudý týden) je vhodný pro občany, kteří třídí jednotlivé složky komunálního odpadu, kompostují, příplatí si popelnici na bioodpad nebo mají popelnice o dostatečném objemu.

Poslední úpravou je, že 1-4členná domácnost či obyvatelé rodinného domu mají nárok pouze na jednu známku, tj. jednu popelnici. Za dostatečný objem sběrné nádoby se totiž ve smyslu systémové vyhlášky **považuje 25 litrů/ osobu/týden**.

Poplatek za odpad lze uhradit hotově na úřadě městyse Davle, kde poplatník sdělí zejména počet osob, za které platí, a frekvenci svozu!

Bezhotovostně převodem poukážete platbu na účet vedený u České spořitelny 388180369/0800 nebo Komerční banky 5624111/0100. K platbě je nutný **variabilní symbol** pro identifikaci, který vám sdělí paní Chadimová **telefonicky či prostřednictvím e-mailu**. Částku k platbě si vypočtete podle počtu osob a frekvence svozu. Známkou na popelnici bude vydána na úřadě městyse po zaplacení částky na místě nebo po provedené bezhotovostní platbě. Znamky jsou barevně rozlišeny podle frekvence svozu popelnic.

Pokud vám nebude cokoliv jasné nebo vznikne nějaký problém, obraťte se na nás.

Platby

Hana Chadimová, tel.: 257 770 257, 257 770 238; chadimova@obecdavle.cz

Organice svozu a informace o systému

Mgr. Jaromír Němec, místostarosta
tel.: 257 770 257, 257 770 238
mistostarosta@obecdavle.cz
facebook.com/mistostarosta

Praktický příklad

Čtyřčlenná rodina s trvalým pobytem v Davli, která v současném systému za-

platila 2240 Kč za odpady, začne třídít a přihlásí se do systému svozu 1x 14 dní (sudý týden) včetně zakoupení svozu popelnice na bioodpad o objemu 120 litrů, nyní zaplatí 2112 Kč. Ušetří tím na svozu odpadů byť minimální částku 128 Kč ročně.

Pokud navíc kompostuje, tudíž nepotřebuje popelnici na bioodpad, ušetří na svozu odpadů částku 600 Kč ročně!

Chcete či musíte mít popelnici se svozem jednou týdně, a přesto se chovat hospodárně?

Stačí třídít a popelnici ke svozu dát opravdu, jen pokud ji máte plnou, například v létě. I to stačí!

Co do popelnic nepatří

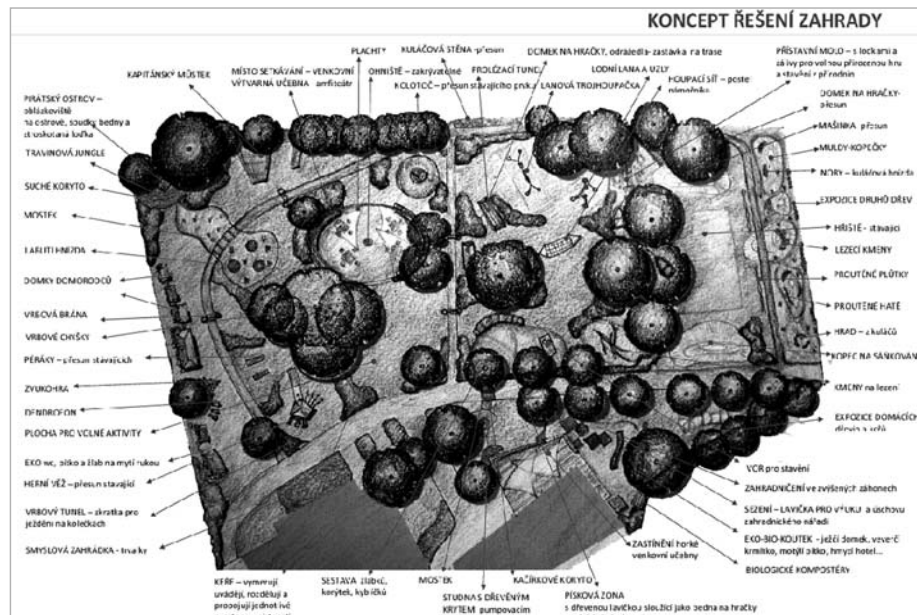
Nakládání s odpady, které se do popelnic nevejdu nebo tam nepatří, upravuje systémová vyhláška. Zejména je nutné zopakovat, že do kontejnerů a popelnic nepatří zejména stavební suť, objemný odpad a elektrozařízení.

Vyhlášky

Svoz komunálního odpadu městysem Davle nově upravil obecně závaznou vyhláškou č. 2/2013, o místním poplatku za provoz systému shromažďování, sběru, přepravy, třídění, využívání a odstraňování komunálních odpadů (dále jen „vyhláška úhrady“) a obecně závaznou vyhláškou č. 4/2013, o stanovení systému shromažďování, sběru, přepravy, třídění, využívání a odstraňování komunálních odpadů a systému nakládání se stavebním odpadem (dále jen „vyhláška systémová“).

Přírodní zahrada – kouzelný přístav

Ve spolupráci s mateřskou školou připravujeme dotaci v rámci výzvy Operačního programu životního prostředí, obnova mateřské zahrady – „Přírodní zahrada – kouzelný přístav“. Obrázek znázorňuje, jak by měla zahrada školky vypadat.



21. veřejné zasedání zastupitelstva

Dne 12. prosince 2013 se v salonku Pizzerie Grado konalo 21. veřejné zasedání zastupitelstva městyse Davle. V úvodu proběhla kontrola zápisu z minulého zasedání a řešila se zejména situace výstavby chodníku mezi Balkánem a bytovkami v ulici Vltavská. Vítězná firma z výběrového řízení – Srdínko s.r.o. – zatím z nám neznámých důvodů a navzdory podpisu smlouvy k pracím nenastoupila. Dalším bodem programu byl rozbor hospodaření za III. čtvrtletí 2013. Městys Davle hospodařil ve třetím čtvrtletí s příjmy ve výši 20 865 tisíc korun a výdaji 19 708 tisíc korun. Následně zastupitelstvo městyse Davle schválilo úpravu rozpočtu č. 5, kde upravilo příjmy na 30 196 tisíc korun a výdaje ve výši 26 343 tisíc korun. Poslední důležitou rozpočtovou kapitolou veřejného zasedání bylo schválení rozpočtu na rok 2014, kdy zastupitelstvo předpokládá na rok 2014 příjmy ve výši 25 404 tisíc korun a výdaje ve výši 28 372 tisíc korun. Převaha výdajů na příjmy bude kryta převodem rezervy ve výši 2968 tisíc korun, což jsou finanční prostředky z Ministerstva dopravy ČR na opravu komunikací po povodni. Rozpočet je tak navržen jako vyrovnaný.

Zastupitelstvo dále schválilo prodej pozemkové parcely: p.č. 197/131 – 5m², lesní pozemek v k.ú. Sázava u Davle za cenu 2500 Kč; p.č. 197/198 – 105 m² ostatní plocha v k.ú. Sázava u Davle za cenu 52 500 Kč; stavební parcely st. 431 – 54 m² zastavěná plocha v k.ú. Sázava u za cenu 27 000 Kč a stavebních parcel st. 483 – 7 m², st. 500 – 13 m² a st. 501 – 10 m² vše zastavěná plocha v k.ú. Sázava u Davle za cenu 15 000 Kč.

Městys Davle daroval bezúplatně pozemkové parcely p.č. 524/20 – 16 m² v k.ú. Davle manželům Warciakovým. Tento dar byl schválen na 14. zasedání zastupitelstva konaného 13. 12. 2012, ale jelikož parcela ještě fakticky neexistovala, musel být prodej této parcely schválen ještě jednou. Darování této parcely předcházela Smlouva o smlouvě budoucí, kde došlo k majetkovému vyrovnání mezi Warciakovými a městysem Davle.

Zastupitelstvo dále projednalo a schválilo přijetí darů: pozemkové parcely p.č. 403/1 – 1073 m², 403/24 – 198 m², 403/44 – 1603 m² v k.ú. Davle, veřejné vodohospodářské infrastruktury a části stavby pozemních komunikací od pana Ladislava Štěpánka; pozemkové parcely p.č. 454/21 – 777 m² v k.ú. Davle, veřejné vodohospodářské infrastruktury s pozemní komunikací od Jaroslavy Spilkové a Miroslavy Poldové.

V lokalitě Račany byl odsouhlasen název nové ulice „Slunečná“ na pozemkové parcele p.č. 454/21 v k.ú. Davle.

Zastupitelstvo schválilo účetní závěrky příspěvkových organizací – Mateřská škola, Základní škola a Školní jídelna za rok 2012. Městys Davle schválil podání žádostí o dotace z fondů Středočeského kraje a zavázal se tyto akce spolufinancovat, odsouhlasil podání dotace na Ministerstvo pro místní rozvoj za ocenění v soutěži Vesnice roku 2013 a na Státní fond životního prostředí – protipovodňová opatření v Davli.

Zastupitelstvo v dalších bodech programu schválilo obecně závaznou vyhlášku č. 2/2013, o místním poplatku za provoz systému shromažďování, sběru, přepravy, třídění, využívání a odstraňování komunálních odpadů, obecně závaznou vyhlášku č. 3/2013, o ochraně životního prostředí a obecně závaznou vyhlášku č. 4/2013 o stanovení systému shromažďování, sběru, přepravy, třídění, využívání a odstraňování komunálních odpadů a systému nakládání se stavebním odpadem.

Zastupitelstvo městyse Davle dále schválilo provedení zadávacího řízení na výběr dodavatele stavebních prací veřejné zakázky pod názvem „Zkvalitnění dopravní obslužnosti MŠ a vlakového nádraží v Davli“ a současně uložilo starostovi, aby uzavřel s vybraným dodavatelem příslušnou smlouvu o dílo při respektování lhůt a postupem dle zákona č. 137/2006.Sb, o veřejných zakázkách a v dalším bodě schválilo smlouvu o dílo s Ing. Janem Vrbou – projektová dokumentace pro ÚR – Davle – protipovodňová opatření na Sloupeckém potoce, V Kejsřích a ulici Ve Skalkách za cenu 125 000 Kč bez DPH.

Po obsáhlém jednání a schvalování zastupitelstva pan starosta přítomné informoval o probíhajících výběrových řízeních, která byla oproti minulým zkušenostem problematická, konkrétně se jednalo o výběrová řízení – ul. Jílovská, chodník Balkán – Sídliště, čistící vůz – dotace SFŽP na snižování imisí v Davli. Dále informoval o cílech zastupitelstva pro rok 2014, zejména o opravě komunikací – Jílovská, Na Vinicích, V Kejsřích, K Borovíčku a K Třešňovce, účasti v soutěži Vesnice roku 2014 a vybudování dětských hřišť v centru Davle a na Sázavě.

Posledním bodem zasedání byla diskuze s občany. Pan Klusoň se zeptal, jak budou pokračovat práce v parku? Odpovědí mu bylo, že v roce 2014 se připraví finální studie využití parku. Ke studii bude využit názorový průzkum, který občané odevzdali v rámci dotazníkového šetření. Průzkum ukázal, že v Davli chybí dětské hřiště, je pravděpodobné, že v části parku bude hřiště vybudováno. Základní škola Davle má též pro část parku připraveno využití jako venkovní učebny. Městys by rád udělal odpočinkovou zónu s možností kulturního využití. Městys bude pokračovat v postupné výstavbě parku, zejména s ohledem na budoucí studii, využití části parku základní školou a finanční možnosti.

Paní Votavová upozornila na nutnost značky zákaz stání před č.p. 59 v ul. Pikovická. Zastupitelstvo přislíbilo, že během ledna 2014 bude možnost umístění značky projednána s Policií ČR a dalšími příslušnými úřady. Paní Votavová se dále zeptala na změnu územního plánu v ulici Pikovická. Pan starosta odpověděl, že jakmile zastupitelstvo přikročí ke změně ÚP, mohou občané podávat náměty na změnu územního plánu. Zatím není rozhodnuto, kdy se ke změně ÚP přistoupí. Pánové Klusoň a Pitelka se zeptali na možnost zatrubnění „kanálu“ a přesné umístění poldru na Sloupeckém potoce. Pan místostarosta upřesnil umístění poldru a způsob opatření na bezejmenné vodoteči „kanálu“ – ulice Ve Skalkách.

Na závěr pan starosta jménem zastupitelstva popřál všem přítomným hezké Vánoce a hodně zdraví a úspěchů v roce 2014.

Slovo ředitelky



Milí Davelští,

v zimním čase je obvykle více času na hledání inspirace, vymýšlení nových aktivit a plánování akcí a projektů pro jarní a letní měsíce. O jeden nový, zajímavý a dlouhodobý projekt naší školy se s vámi ráda podělím.

V roce 2013 se naše škola zapojila do výzvy Americké obchodní komory a podala si žádost o grant na stavbu **venkovní učebny v davelském parku** (oplocený travnatý prostor mezi školou a řekou). Samotnou žádost o grant zpracovávali naši žáci, deváťáci a chopili se toho opravdu profesionálně. Žádost zahrnovala formulaci projektového záměru (proč chceme venkovní učebnu, komu a k čemu bude učebna sloužit), konzultaci s místní samosprávou (jednání s panem starostou Prokúpkem a panem místostarostou Němcem), technickou dokumentaci (návrh a stavební popis učebny), finanční kalkulaci (kolik to bude stát, kdo nám s financováním může pomoci). Třešničkou na dortu pak byl překlad do angličtiny, neboť hodnotiteli projektu byli zástupci amerických společností působících na českém trhu. Žádost našich žáků byla úspěšná, a tak jsme v září obdrželi částku 50 000 Kč. K naší velké radosti pan starosta ocenil snahu

žáků a přislíbil stejnou částku jako příspěvek obce (zřizovatele naší školy). A v hledání dalších zdrojů na financování stavby dále pokračujeme. V prosinci v rámci tradičních vánočních trhů proběhla ve škole módní přehlídka Skládka Fashion Day, kde děti prezentovaly modely vyrobené z recyklovatelných materiálů. Úspěšné modely pak byly vydraženy na společenském večeru naší školy, který proběhl 19. 12. Na konto projektu venkovní učebna přibyla částka převyšující 12 000 Kč.

Další prostředky nám poskytl pan František Dolejší, jehož firma Řeznictví a uzenářství U DOLEJŠÍCH patří k dlouhodobým mecenášům davelské školy.

V zimním období plánujeme, kam přesně učebnu umístíme, jaké bude konstrukce, a na jaře, doufám, začneme s realizací. K jakým účelům chceme venkovní učebnu využívat, nejlépe vyjádří slova autorů projektu, tedy našich žáků:

Využití prostoru venkovní učebny

– *základní školou jako venkovní učebnu pro žáky všech ročníků, venkovní akce školy a družiny – Ekofest, lampionový průvod, rozsvěcení vánočního stromu, divadelní představení, koncerty a taneční vystoupení žáků školy*

– *mateřská škola – např. stužkování předškoláků*

– *využití pro další sdružení v obci, např.*

Vltavan – zahájení a ukončení plavební sezony, pravidelné oslavy založení spolku, SDH – pálení čarodějnic, Daveláček a jeho akce pro místní děti – dětský den, sportovní den apod.

• *Obec souhlasí se zpřístupněním celého prostoru budoucího parku. Tím se rozšíří využití naší venkovní učebny – altánu, např. může sloužit jako útočiště pro maminky na mateřské dovolené, pro*

důchodce při procházkách, pro žáky naší školy v odpoledních a volných hodinách.

- *V budoucnu bychom rádi realizovali další zkulturnění nám poskytnutého prostoru. S důrazem na potřeby našich žáků a prostřednictvím jejich vlastních návrhů.*
- *Ve 2. etapě by se mohlo jednat o přivedení elektřiny a zprovoznění promítacího plátna, postavení zamykatelného přístřešku.*
- *Průběžně je možno provádět terénní a výsadbové úpravy v okolí venkovní učebny. Tyto práce lze začlenit do vyučování s minimálními náklady.*
- *V další části parku plánuje obec realizaci vchodu s toaletami, koncertní/divadelní pódium, odpočinkový prostor s lavičkami, hrací koutek pro děti a příležitostný stánek s občerstvením.*

Jak vidno, naši žáci mají plno nápadů a na vlastní kůži si zkusili, že s vynaložením přiměřené energie a vytrvalosti se dají nápady i realizovat. V této skutečnosti vidím obrovský přínos pro jejich další život – učí se formulovat, argumentovat, plánovat a též si svoje nápady „pochtivě odpracovat“. Byla bych velmi ráda, pokud by houževnatost a chuť to práce našich žáků našla podporu i u našich davelských spoluobčanů. Každá vaše pomoc a podpora je pro úspěšnou realizaci venkovní učebny i budoucího davelského parku velmi důležitá. Pokud máte jakýkoli nápad, jak dětem se stavbou učebny pomoci, dejte nám do davelské školy vědět. Uvítáme nejen finanční prostředky, ale také vaši práci (zemní práce, tesařina, pokrývačské práce...).

S přáním energie do vašich soukromých i pracovních „projektů“

Jana Hrubá, ředitelka školy

Aktuální informace o dění v davelské škole najdete na www.zs-davle.cz

Keramická pec díky vaší pomoci opět v provozu

Na podzim loňského roku se stala dosti nemilá věc, která nám dětem, které navštěvujeme keramický kroužek při ZŠ Davle, značně zkomplikovala práci. Starší keramická pec odmítla pracovat a bylo potřeba sehnat větší částku peněz na její opravu. To se nakonec hlavně díky podpoře široké veřejnosti podařilo! Rády bychom touto cestou poděkovaly všem sponzorům za pe-

něžní dary, maminkám a nám samotným za krásné výrobky, které jste si mnozí z vás členů Soutoku zakoupili při vánočních trzích ve škole, v Měchanicích a na výstavě betlémů v obřadní síni úřadu městyse Davle. Vybraná částka byla nakonec vyšší a může být použita na případné další opravy pece. Ještě jednou děkujeme, že jste nám pomohli trucující pec zprovoznit,



a v letošním roce opět pokračujeme v činnosti keramického kroužku.

Děti z keramického kroužku při ZŠ Davle a vedoucí školní družiny Maruška Rýdlová

Vyjmenované pohádky

Pro velký úspěch Vyjmenované pohádky s písmenem b žáků ze 3. A naší školy rádi pokračujeme v osvěžování znalostí českého pravopisu pohádkou s písmenem l.

Vyjmenovaná pohádka L – O neslyšící Lidušce

Byl nebyl jeden mlýn uprostřed lískového lesíka, který byl slyšet podle zvuků mlýnského kola. V něm žila mlynářka Liduška a její líný muž Libor.

Liduška špatně slyšela a často kvůli tomu vzlykala. Každý den musela umlít obilí a její muž Libor jí za to dával lízátko, ale sám ruku k dílu nepřiložil. Sedával u mlýnského kola a sledoval, jak plyne voda. Někdy také pozoroval kachnu lysku, která měla hnízdo v neďalekém listí. Jeho lysinana hlavě se na slunci blýskala a házela prasátka po plynoucí vodě.

Na návštěvu do mlýnice přijel lyžař s novými lyžemi, v plyšovém kožíšku a představil se jako Dalibor. Poprosil o pelyňkový čaj, ale protože byl hořký, vyplivl ho. Směřoval do blízké vesnice

Volyně, protože ho velice bolelo lýtko. Liduška s Liborem mu ovázali lýtko lýkovými provazy a na cestu mu dali lipo, zmrzlinu, limonádu, libové maso z lišky a horké maliny. Dalibor u doktora vylíčil, že Liduška špatně slyší, a ten jí doporučil léčivé býlí. Liduška se uzdravila a již nevzlykala.

Autoři: parta 3. A s paní učitelkou Mgr. Janou Stöcklovou



VEDENÍ ZÁKLADNÍ ŠKOLY DAVLE A ČLENOVÉ ŠKOLSKÉ RADY PŘI ZÁKLADNÍ ŠKOLE DAVLE
SI DOVOLUJÍ POZVAT RODIČE, ABSOLVENTY A VŠECHNY PŘÍZNIVCE
NA

2. PLES DAVELSKÉ ŠKOLY

V SOBOTU 22. BŘEZNA 2014 OD 20:00 V SÁLE HOTELU V PIVOVAŘE.

VSTUPNÉ 100,- Kč

PŘEDTANČENÍ, TOMBOLA
K Tanci a poslechu hraje kapela Kikband.

PŘEDPRODEJ VSTUPENEK V KANCELÁŘI ŠKOLY OD 14. 2. 2014.
AUTŮ MŮŽETE NECHAT DOMA! TAXI K DISPOZICI NA ČÍSLE 725 975 985.

Skládka Fashion Day aneb Módní přehlídka recyklovatelných oděvů

Členové ekotýmu a žáci naší školy dali hlavy dohromady, vymysleli a pod odborným vedením pilně pracovali a připravili netradiční módní přehlídku. Tato přehlídka je součástí kampaně Litter less – méně znamená více čili i naší celoroční snahy o snížení produkce odpadů. Výsledek naší práce jsme si užili 11. 12. 2013. V rámci vánočních trhů proběhla v malé tělocvičně módní přehlídka nazvaná Skládka Fashion Day.

Módní přehlídce předcházela premiéra hymny ekotýmu, kterou složila Natka Andresová a Terka Doškářová. Atmosféru pro vlastní přehlídku navodilo vystoupení aerobiku, které pod vedením Petry Pilíkové nacvičila a předvedla děvčata 1. až 6. tříd. Na tomto místě musím poděkovat paní Hertlíkové, která děvčatům ušila slušivé sukýnky.

Do vlastní soutěže se přihlásilo 20 ekomodelů, a to velice zajímavých, nápaditých a náročných na přípravu. Modely hodnotila 5členná porota: za družinu

Maruška Rýdlová, za školu Jana Hrubá, za městys Jaromír Němec, za rodiče Jana Slancová a Jitka Emlerová. Hodnotilo se bodově od 1 do 10, kdy 10 bodů bylo nejvyšší ohodnocení. Modelové a modelky měli možnost 3x prezentovat své módní kreace. Porota tak mohla důkladně posoudit a ohodnotit specifika a celkový vzhled modelů.

Nejlepší 3 modely byly oceněny dortem a ostatní získaly sladkou odměnu na doplnění energie vydané při přípravě modelů i při přehlídce. Úspěšné modely byly vydraženy na společenském večeru, který proběhl 19. 12. v sále Hotelu Pivovar. Na konto projektu venkovní učebna, která bude zbudována v davelském parku, přibyla díky štědrým kupcům částka převyšující 13 000 Kč. Všem mnohokrát děkujeme.

*Za ekotým
Mgr. Simona Neprašová*



Školská rada

Vážení rodiče, milí čtenáři, také v novém kalendářním roce 2014 bude školská rada na stránkách Soutoku pravidelně informovat o svém působení v naší základní škole.

Nejdříve si dovolíme ohlédnout se na konec roku minulého. Členové školské rady byli mezi pozvanými hosty paní ředitelky Jany Hrubé, která uspořádala slavnostní večer pro přátele davelské školy. Večer byl velmi příjemným zastavením v předvánočním čase v milé společnosti a s hezkým kulturním zážitkem hudebního pořadu pana Petra Kubce. Paní ředitelce za celou školskou radu děkujeme za pozvání a myšlenku uspořádat takový večer.

V měsíci prosinci proběhly další konzultační hodiny školské rady. Přestože nejsou ze strany rodičů konzultační hodiny využívány, chceme nechat tuto možnost vzájemné komunikace i v tomto kalendářním roce a budeme konzultační hodiny nadále organizovat.

Pro písemný kontakt se členy školské rady a přednesení případných podnětů, návrhů a připomínek je stále platná e-mailová adresa školské rady skolskaradavle@seznam.cz

V letošním roce se uskutečnilo první zasedání školské rady v pondělí 27. ledna 2014. Obsahem jednání byla zejména organizační příprava druhého plesu naší školy a také zápisu budoucích prvňáčků, kam byli členové školské rady přizváni jako součást organizačního týmu, který pro naše budoucí žáčky zápis do prvních tříd pořádá. Tento den vždy patří mezi významné události v životě davelské školy. Na zápis jsme se velmi těšili, zejména na nové tváře našich budoucích školáčků.

Vedení školy ve spolupráci se školskou radou také letos uspořádají školní ples, který se uskuteční v sobotu 22. března 2014. Po loňském velmi úspěšném večeru jsme s uspořádáním plesu neváhali a věříme, že i ten letošní bude stejně příjem-

ným a zábavným večerem. Rozhodně se o to budeme snažit. Bližší informace k organizaci a předprodeji vstupenek budou zveřejněny na stránkách školy.

Dětem skončilo první pololetí školního roku 2013/2014, a tak jim přejeme do toho druhého hodně úspěchů a radosti, a aby je to ve škole těšilo.

Škola není pouze institucí, kde děti získávají základní vzdělání, ale je i místem, které nabízí mnoho mimoškolních aktivit a kroužků. Všichni její zaměstnanci se snaží svým přístupem, rodinnou a vlídnou atmosférou vytvořit dětem zázemí a místo, kde budou rády.

za školskou radu

Jana Slancová a Iveta Hessingová

Stravování pro veřejnost a firmy

Školní jídelna Davle nabízí možnost odběru obědů

pro veřejnost a firmy za bezkonkurenční cenu:

hlavní jídlo + polévka 55 Kč

Výdej obědů každý pracovní den od 10.30 do 11.30 hodin do jídelnosičů nebo termoboxů.

Pro více informací volejte **257 770 004**

Koření pro děti

Je koření vhodné pro děti, zejména pro děti školního a předškolního věku? Otázka by měla znít nikoli zda, ale jaké, kolik a proč.

Začneme od konce – proč? Koření je důležitou součástí většiny pokrmů, dodává jim typickou chuť a vůni. Často dodává pokrmu barvu, zlepšuje jeho vzhled a zvyšuje chuť k jídlu. Většina druhů koření má vedle chuti, vůně a barvy také příznivé účinky – zlepšuje proslinění žvýkaného sousta, omezuje nadýmání, usnadňuje trávicí pochody. Děti jsou na okořeněné pokrmy z domova zvyklé a asi bychom jako školní jídelna neuspěli něčím neslaným a fádším. A není pro to ani důvod, jak vyplývá z předchozích řádků.

Jaké koření vybereme pro děti? Ve školní jídelně se používá především běžné domácí koření české kuchyně: kmín, majoránka, saturejka, dobromysl, tymi-

án apod. Nevynechává se ani koření, které není původem z našich zeměpisných šířek – sladká paprika, muškátový oříšek a květ, zázvor, kurkuma, fenykl, anýz, skořice, vanilka. Samozřejmě se nepoužívá ostré koření, které pálí: kajenský pepř, pálivá paprika, zelené kari a podobně. Děti vnímají pálivou chuť mnohem intenzivněji než dospělí, je jim nepříjemná a navíc tyto druhy koření jsou pro ně zbytečně dráždivé. U nás v jídelně dáváme raději přednost zelenému koření: čerstvé bazalce, pažitce, petrželi, libečku, dobromysli (oreganu), kopru a rozmarýnu. A samozřejmě nezapomínáme na to, že cibule a česnek je svého druhu koření nejen s vynikajícími chuťovými vlastnostmi, ale i nutričním přínosem a dezinfekčními účinky. Zbývá říci kolik? To je jednoduché – především s citem a s mírou odpovídající věku strávníků. Téma koření by nebylo úplné

bez zmínky o jedné z největších chyb ve stravování nejenom dětí, a to ochucování speciálními přísadami a dochucovadly. Většina z nich má vyšší obsah soli a kyseliny glutamové. Jejich používání je pro děti nevhodné. Na ochucovací přípravky si děti snadno vytvoří návyk a přestanou vnímat méně výrazné chuti potravin a pokrmů a odmítají je, často právě ty složky výživy, které jsou pro ně nutričním přínosem a které je chceme naučit pravidelně konzumovat. Samotný glutaman sodný byl představen na počátku 50. let jako zázračná látka zvyšující chuť, jejímž účelem je učinit jídlo chutnější a přitažlivější. Pozdější výzkumy ale ukázaly, že jeho konzumace může způsobovat: žaludeční vředy, gastritidu, cukrovku, migrénu, poruchy pozornosti a hyperaktivitu, úbytek nervových buněk, narušení sítnice, zelený zákal nebo Alzheimerovu chorobu. Výčet není zdaleka úplný, ale myslím dostatečně odstrašující, že glutaman do jídel ať už pro děti nebo dospělé vůbec nepatří.

Petra Košařová, ředitelka školní jídelny

Co se dělo ve školce v uplynulém pololetí



Než jsme se nadáli, je první pololetí školního roku za námi. Nebyl to úplně jednoduchý půlrok, především pak jeho začátek, kdy nám zahájení školního roku komplikovaly následky letní povodně.

Postižené třídy a další prostory se vysoušely a upravovaly celé letní prázdniny, a tak následná příprava tříd včetně úklidu, nastěhování nábytku a hraček byla o závod s časem. Po zásluze tedy patří veliké poděkování všem profesionálním i místním dobrovolným hasičům a rodičům našich dětí, kteří se podíleli jak na evakuaci školky, tak na její obnově i úklidu a odvedli skutečně obrovský kus práce! Mají nemalou zásluhu na tom, že školka byla včas připravena na zahájení nového školního roku.

Naše školka funguje již druhým rokem jako pětitřídní, přesto je naším krédem zachovat jí „rodinnou atmosféru“. Přejeme si, aby se v ní především našim dětem líbilo, chodily do ní rády a těšily se k nám.

A tak hned v úvodu školního roku uspořádala naše mateřinka společné setkání všech rodičů a dětí při zahradní slavnosti „Loučení s babím létem aneb uspávání broučků“ s doprovodným programem zpěvačky Inky Rybářové. Počasí bylo jako na objednávku a ze spokojených tváří dětí i dospělých bylo možné ihned vyčíst, o jak podařenou akci jde. Příjemné veselí bylo prokládáno soutěžemi nejen pro děti, ale také jejich rodiče, u kterých o legraci nebyla nouze. Byla to skvělá příležitost si nejen společně pohrát se svými dětmi, ale také si vzájemně popovídat a poznat další rodiče a jejich děti.

Mezi další „školkovou“ akci pořádanou na školní zahradě, která měla mezi dětmi velký ohlas, byla „Bramboriáda“.

Bramborové téma nemělo konce. Každá třída si pro všechny ostatní připravila občerstvení a dobrůtky právě z této polní plodiny. Na slavnostní bramborové tabuli se tak objevil bramborový salát, pečené brambory na americký způsob, brambory na loupačku,

bramborová pomazánka i buchta, pečené bramborové lupínky a tyčky... Na závěr proběhly soutěže o diplomy, jako například kuželky s koulením bramborou, hledání zakopaných brambor v pískovišti, slalom s kolečkem brambor nebo hod bramborou na cíl. Bramborové dopoledne zakončilo vaření bramborové polévky a její následná konzumace, opět na školní zahradě. Vlastnoručně uvařená polévka, která se sní navíc venku – chutná zkrátka nejlépe!

Určitě stojí za zmínku, že i divadélka a hudební pořady, které dětem zprjemňují pobyt ve školce, bývají velmi oblíbené. Výhodou pro ty nejmenší je především skutečnost, že představení se konají v prostorách nově otevřené třídy, a děti tak nemusí absolvovat náročný přesun do divadel a změnu prostředí, kterou špatně zvládají zejména naši nejmladší.

Starší děti již mimoškolní výlety vítají, ani těch rozhodně nebylo málo. Zajímavá byla například exkurze do Muzea čokolády v Praze, kde se děti něco nového dozvěděly o původu čokolády, viděly výrobu pralinek a vyzkoušely si čokoládou i malovat. Další cesta, spojená s vánočními tradicemi, mířila na prohlídku zámku v Mníšku pod Brdy.

V adventním čase se nám také velmi líbila návštěva výstavy betlémů při OÚ Davle a stálé expozice spolku Vltavan. Byly pro děti milým zpestřením při vánočním očekávání.

Předvánoční čas byl pro děti maximálně naplněný. Vše bylo v jednom kole. Probíhaly přípravy na vystoupení pro rodiče, vyráběly se kostýmy, přání a dárečky, chystala výzdoba celé školky, děti pekly i cukroví, zdobily perníčky.

Vyvrcholením byla vánoční besídka ve všech pěti třídách, při které děti nadšeně předváděly svým nejbližším, co všechno se ve školce už naučily. V premiéře se po skončení třídních prezentací uskutečnilo společné setkání rodičů a dětí u vánočního stromu na školní zahradě. Při vánoční atmosféře si mohl každý ze zúčastněných zazpívat koledy. Doprovodné kytary a zpěvu se ujaly dvě maminky, paní Juríčková a paní Nejtková. Oběma velký obdiv i dík!

Připraven byl i drobný vánoční jarmark, na který si děti se svými učitelkami nachystaly nejrůznější výrobky, které se prodávaly za symbolické ceny. Vítané bylo i výborné pohoštění ze školkové kuchyně, doplněné ochutnávkou vánočního cukroví od našich maminek. Výtěžek z celé akce bude použit na nákup pamětních knih pro naše předškoláky. Ceníme si, že i v této tak úspěšné době a časově náročném předvánočním shonu si naši rodiče udělali čas a strávili ho společně se svými dětmi v naší mateřské škole.

Všem čtenářům, davelským občanům a především našim dětem i jejich rodinám přejeme za celý kolektiv MŠ do nového roku hodně zdraví, pohody a spokojenosti!

Těšíme se na další setkání i spolupráci s vámi.

*Kolektiv pedagogů a pracovníků
MŠ v Davli*



Dacia Duster ve službách hasičů Davle

Díky laskavosti ředitele značek Renault a Dacia pana Zdeňka Grunta jsme dostali do Davle k měsíčnímu testování nového Dusteru 2014. Základní otázka byla, zda se hodí tato čtyřkolka k hasičské práci. Zapůjčený vůz byl Dacia Duster, Exception 1,5dCi 90k. Výbava obsahovala skoro vše, navíc byl vůz vybaven vyhřívanými sedačkami. Celková cena ležela pod 430 tisíci korunami. Nový vůz s pohonem 4x4 se dá však pořídit i za cenu 320 tisíc.

Auto jsme podrobili důkladnému testu (více na www.hasicidavle.cz), kdy jsme jezdili nejen v náročném terénu, ale



i s rodinami a samozřejmě i v simulované přípravě jako hasičský vůz.

Dacia nás překvapila, na silnici zvládá vše s přehledem, zejména v plném obsazení se Duster chová příkladně. Auto následuje volant, citlivost na boční vítr je malá, dynamika motoru velmi slušná. Spotřebu lze v kombinaci město, dálnice a vesnice udržet pod sedm litrů nafty na 100 km. Na dálnici překvapí ochota zrychlovat i ve vysokých rychlostech. Škoda šestého rychlostního stupně, který točí zbytečně vysoké otáčky. 3000 otáček při 130 km/hod. nám připadá zbytečně moc. V terénu byl Duster ještě větším překvapením. Auto se v terénu chovalo jistě a kupodivu i pohodlně. Další a další překážka, kterou jsme si vymysleli a následně zdolali, nám nejen vyčarovala úsměv na tváři, ale postupně se nám z hlavy vytrácela věta „tohle už nedokáže“. Projeli jsme celý „rajon“ a nenašli místo, kam bychom se nedostali. Mezi stromy, chatovou osadou i údolím potoka projel rychle a bezpečně. Řidič má dobrý přehled o dění kolem vozu, ovlada-

telnost v terénu dobrá, plastové krytování je oděruodolné.

Na základě našeho testování, Dacia Duster může sloužit jako výjezdové vozidlo pro náš sbor. Pokud se dobře vymyslí zástava kufru, koupí tažné zařízení a zahrádka na střechu, tak není žádný problém využívat Duster jako plnohodnotné vozidlo. Do 408litrového kufru se vešla elektrocentrála, velké kalové čerpadlo a motorová pila, k tomu dvě hadice „C“, následovala proudnice, lano, těžký opasek, velký hasičský přístroj a záchranný batoh, vše jsme tam jen tak položili. Pořád tam byl prostor pro další vybavení – třeba kužely, halogenová světla a sypký sorbent.

Přes kladné přijetí jsme se zatím nerozhodli, zda si pořídíme nový vůz, či koupíme nějaký starší. Přece jen náklady přesahující 100 tisíc korun si náš sbor zatím dovolit nemůže. Škoda že jsme vůz museli vrátit. Uplatnění bychom pro něj našli.

Jaromír Němec, starosta sboru

Výstava betlémů v Davli

Sbor dobrovolných hasičů v Davli uspořádal o vánočních svátcích v obřadní síni úřadu městyse výstavu betlémů. Vystavované betlémy byly vyrobeny podle předloh různých tvůrců z Čech. Výstavou jsme chtěli seznámit občany s tradicí a historií betlémů v Čechách. Historie betlémů začíná kolem roku 1560, kdy o Vánocích byly v Praze postaveny první jesličky. V r. 1751 císařovna Marie Terezie zakázala veřejné vystavování betlémů, proto lidové vrstvy obyvatel

začaly vyrábět a vystavovat betlémy ve svých domácnostech. Tím vznikla tradice betlémů v Čechách. Pro naše lidové betlemářství je charakteristické zpořádání betlémů a zobrazování českého prostředí. V dnešní době se tradice betlémů znovu oživuje a vzniklo sdružení českých betlemářů.

Výstava probíhala za poměrně hojné účasti občanů Davle a okolí. Naši první výstavu betlémů navštívilo 240 občanů, dále děti z mateřské školy, 1. a 2. třída



základní školy a družina. Věříme, že se výstava občanům líbila, a pokusíme se výstavu zopakovat.

*Vystavovatelé:
František Fiala a Vladimír Macků*



SDH SLOUP – konec roku 2013 a plány do roku 2014

Sloupečtí hasiči zakončili rok 2013 poslední úklidovou brigádou a následně připravili, stejně jako minulý rok, pro občany Sloupu rozsvícení vánočního stromečku pod hasičskou zbrojnicí. Vše začalo pár dnů před první adventní nedělí vybraním a následným ozdobením krásné jedle, za kterou velice děkujeme panu Průchovi. V neděli 1. prosince v podvečerních hodinách vše začalo zpíváním koled v podání našich mladých hasičů za doprovodu kytaristy Jirky Johánka ml. Následně bylo za pomoci všech zúčastněných odpočítáno rozsvícení stromu. Program pokračoval volnou zábavou při svařáku a zvuku vánoční hudby. Děkujeme všem, co přidali ruku k dílu s pořádáním této akce, a všem účastníkům za jejich návštěvu. Významným dnem v historii našeho sboru bylo pondělí 2. 12. 2013, kdy převzal Alexander Sedláček ocenění za mimořádné nasazení během letošních povodní z rukou hejtmana Středočeského kraje MVDr. Josefa Řiháka. Toto ocenění a poděkování patří také všem členům SDH Sloup a SDH Davle, kteří se podíleli na zá-

chranných a likvidačních pracích při červnové povodni.

Do roku 2014 máme opět hodně plánů jak na poli sportovním, tak i v našich pravidelných aktivitách. Pro veřejnost uspořádáme 30. 4. tradiční pálení čarodějnic. 17. 5. se bude konat již VII. ročník Nočního útočení v JZD, 9. 8. II. ročník slavností piva, muziky a fotbalu ve spolupráci s pivovarem Staropramen a prv-

ní neděli v září opět přivítáme soutěžní družstva mladých hasičů na X. ročníku memoriálu Jaroslava Zajíčka. Rok 2014 zakončíme tradičním rozsvícením vánočního stromu v neděli 30. 11. Všem přeji úspěšný rok 2014 a věřím, že nám i nadále zachováte přízeň. Bližší informace na www.sdhsloup.cz

*Za SDH Sloup Sváta Chrastilová
kronikářka sboru*



Že by tradice?

Páni kluci senioři se svými protějšky v počtu 20 lidí opakovaně na silvestra podnikli přednovoroční výšlap z Davle do Pikovic.

Sraz byl v 10 hodin před vlakovým nádražím v Davli. Vzhledem k tomu,



že někteří senioři jsou nuceni překonávat větší či menší handicapy, byly zvoleny 3 způsoby, jak dosáhnout cíle a zasloužené občerstvení v restauraci u Dolejších v Pikovicích. První skupina těch zdatnějších zvolila delší trasu přes Libřici, Zahořanským údolím s malou odpočinkovou pauzou u Vokněřů, do Petrova a Pikovic (14 účastníků), druhá čtyřčlenná skupina zvolila kratší trasu okolo Třešňovky a spodní část Petrova a dva účastníci zvolili vlak s tím, že půjdou společně s námi nazpět do Davle po navigaci podle Sázy. I tak se ukázalo, že pro některé byly jimi dobrovolně zvolené trasy přes řadu podpůrných moků nad jejich síly a nazpět zvolili cestu autobusem. Vůdčí role se neujal nikdo jiný než iniciátorka předcházejících výletů, paní profesorka Věrka Bardová, která oslaví v lednu kulaté životní jubileum. Počasí bylo pro podobné akce jako stvořené. Svítalo slun-

ce, nepršelo a všichni účastníci si při rozchodu popřáli do nového roku 2014 hodně zdraví a životního elánu. Této aktivitě jako každoročně předcházelo 27. prosince pingpongový turnaj nadšených hráčů amatérů ve čtyřhrách. Věkové rozpětí těchto aktérů se pohybuje mezi 45 až 86 lety (nejmladší Ivana Sadílková, nejstarší Zdeněk Trnka). Vítězem se stala dvojice Jiří Hájek a Eduard Chlebovský. Komentáře k rozlosování turnaje a umístění jednotlivých dvojic, které se uskutečnily při vyhlásování výsledků a společné večeři v uzavřeném salonku v Pizzerii Grado, nelze publikovat. Přesto si dovoluji panu Ing. Václavu Prokúpkovi – vedoucímu turnaje a Václavu Radovi vedoucímu pingpongového týmu seniorů za jejich obětavost za celý kolektiv poděkovat. Sportu zdar a nemocem zmar.

*Text: MVDr. Eduard Slanec
Foto: Vladimír Macků*

Křídlatka – co s ní?

Zdravím vás, milí čtenáři Soutoku. V Davli dochází k úpravě porostů na mnoha místech, za což jsem ráda, například na březích u nádraží, na hřbitově, v ulicích Ve Skalkách a Vltavská atd. Napadlo mě s tím související téma – porosty křídlatky a dalších invazivních rostlin.

Co je křídlatka?

Křídlatka česká (*Reynoutria x bohémica*) je kříženec křídlatky japonské a sachalinské, který se vyskytuje výhradně v Čechách. Matečné rostliny pocházejí z Dálného východu a k nám se dostaly jako okrasné rostliny. Křídlatky jsou 2 až 5 metrů vysoké rostliny s dutým, červeně skvrnitým stonkem. Listy mají 15 až 30 centimetrů dlouhé, srdčité, mají bílé drobné kvítky ve složených květenstvích, kvetou koncem léta. S prvními mrazy listy odumřou a zůstanou jen vysoké duté stonky. Křídlatka přezimuje pomocí mohutného oddenku, v němž má shromážděny živiny. V Davli roste typicky na břehu řeky a na mnoha zanedbaných koutech v rozsáhlých neproniknutelných porostech. Nedivila bych se, kdyby dělala problém i v mnoha zahradách. Rostlina je velmi agresivní, rychle se šíří oddenky. I jen 2 cm oddenku dají vzniknou nové rostlině.

Co to jsou invazivní rostliny a proč jsou nebezpečné?

Invazivní druh je druh na daném území nepůvodní, který se zde nekontrolovaně šíří, přičemž agresivně vytlačuje



Fallopia japonica

původní druhy, které mají podobnou funkci v přírodě jako on. U obzvláště nebezpečných invazí může dojít k tomu, že se daný druh začne šířit natolik nekontrolovaně, že rozvrací celé ekosystémy, což vede k rozsáhlým ekologickým škodám a potlačení či likvidaci mnoha původních druhů, ne jen těch s podobnou nikou. Některé invaze mohou skončit až naprostým vyhynutím většího množství původních druhů. (Z Wikipedie, otevřené encyklopedie.)



Impatiens Glandulifera

Mění se tím také zásadně charakteristický vzhled místa a jeho rostlinného společenstva. V České republice jsou v první kategorii – tedy jako nejagresivnější – vedeny tyto rostliny:

bolševník velkolepý, borovice vejmutovka, křídlatka japonská, křídlatka sachalinská, křídlatka česká a netýkavka žláznatá. U těchto druhů je dokonce jejich likvidace povinná ze zákona. Naštěstí bolševník snad Davli nezarůstá a s vejmutovkou jsou problémy spíše ve skalních městech. Ale křídlatka a netýkavka tady bují, zejména na březích řek a potoků. A navíc tato místa mohou být ohniskem nákazy celého okolí.

V nižších kategoriích invazivních rostlin najdeme také například trnovník akát, pajasan žláznatý, javor jasanolistý, zlatobýl, vlčí bob, škumpu atd.

Co dělat?

Jak už bylo řečeno, je třeba je hubit. Mechanické ničení jako vykopání není

u křídlatky účinné – spíše naopak – nasákáním oddenku se rostliny množí. A na živou netýkavku je lépe nesahat. Hrozí vymrštění semínek až do vzdálenosti několika metrů. Semínka těchto rostlin mají velice dobrou klíčivost za všech podmínek. Nejlepším řešením je tedy postřik. Jako neúčinnější biologický likvidátor se označuje Roundup Biaktiv. Jde o biologicky neškodný glyfosfát, který je možno, na rozdíl od běžného Roundupu, používat i v blízkosti vod a vodních toků. Roztok Roundup se aplikuje rozprašováním na listy. V rostlině pak účinkuje systémově, to znamená, že se roznese do všech pletiv a hubí rostlinu jako celek. První nástřik je nejlépe provést v dubnu za suchého a slunečného dne. Druhý nástřik se provádí v době květu. Postřik by měl maximálně do 3 hodin zaschnout. Rostlina postupně flekatí a usychá. Po 14 až 30 dnech je třeba plochu zkontrolovat a postříkat rostliny, které přežily. Až když křídlatka zcela uschne, likvidujeme ji mechanicky. Jde o posekání odumřelé hmoty. Nejlépe je rostliny spálit na místě likvidace. Křídlatka se rozkládá velice obtížně, proto se nedoporučuje ji kompostovat.

Na závěr si ještě sama sobě položím otázky: Je opravdu nutné být tak radikální? Nemáme brát invazivní rostliny jako jeden z projevů globalizace a přestat se jí bránit? Není všeobíjající příroda nakonec sama nejlepším regulativem postupných změn vegetace? Já za sebe odpovídám – chránit pestrost a tvář naší krajiny a tedy hubit invazivní rostliny. Možná se k tomuto tématu připomínkou vrátím na jaře, až to bude aktuální. Zatím ať křídlatka a jí podobní spí a vám přeji krásné zimní dny.

Jitka Emlerová, DiS.



ArboGard
zahradní a krajinná tvorba

Zahrada - Vaše krajina
návrhy a realizace zahrad
zahradní architektura
trávníky - arboristika

www.ArboGard.cz

Sjednejte si nezávaznou vstupní konzultaci.

Nový občanský zákoník

Milí čtenáři, příznivci detektiva Lupy! Věřím, že jste vánoční svátky a Nový rok prožili co nejpoklidněji a načerpali energii do dalších dní. Rok 2014 přináší v oblasti práva několik významných změn a novinek, a to především v soukromoprávních vztazích. V tomto vydání Soutoku se zaměřím na nový občanský zákoník, který vešel 1. 1. 2014 v platnost, a upozorním vás na nejvýznamnější změny nebo novinky.

TÉMA: NOVÝ OBČANSKÝ ZÁKONÍK

Jde v podstatě o nejšířší přepracování a úpravu občanského zákona od roku 1964, i když byl do této doby mnohokrát novelizován. Původní zákon č. 40/1964 Sb. se tak mění na 89/2012 Sb. V rámci schválení nového občanského zákoníku byl schválen také nový zákon o obchodních korporacích a zákon o mezinárodním právu soukromém. Nový občanský zákoník ovšem neupravuje pouze práva jako taková, ale navrácí se k některým legislativním textům a výrazům, které byly užity v 50. a 60. letech minulého století. Např. namísto „půjčky“ bude nově užíván výraz „zápůjčka“, „způsobilost k právním úkonům“ je nahrazeno výrazem „svěprávnost“ nebo v případě úvěru namísto „dlužník“ a „věřitel“ – „úvěrovaný“ a „úvěrující“ apod. Nový občanský zákoník nalezl inspiraci převážně v zahraničních úpravách a to především v zákoníku rakouském, německém, švýcarském, italském a nizozemském. Základní myšlenka úpravy zákona však vychází z vládního návrhu občanského zákoníku bývalého Československa z r. 1937, který nebyl nikdy schválen kvůli událostem následujícím po mnichovské dohodě. Z toho všeho vyplývá, že hlavním důvodem pro vytvoření nového občanského zákoníku bylo odpoutat se od myšlenkového světa tehdejšího takzvaného socialistického práva a vytvořit tak zákoník vycházející z moderního evropského myšlení a evropských práv. Nově tak občanský zákoník zavádí např. dědickou smlouvu, dědickou substituci apod.

Nový občanský zákoník je rozdělen do několika částí:

Obecná část – jednotlivé pojmy, se kterými text občanského zákoníku pracuje

Rodinné právo – zákon o rodině – manželství; příbuzenství a švagrovství; poručenství a jiné formy péče o dítě

Absolutní majetkové právo – věcná práva; dědické právo

Relativní majetkové právo – smlouvy, závazky z deliktního jednání, odpovědnost za škodu apod.

Ustanovení společná, přechodná a závěrečná

NĚKOLIK ZÁSADNÍCH ZMĚN

v občanském zákoníku, které se mohou dotknout většiny z nás:

ZVÍŘE NENÍ VĚC

Pro milovníky zvířat je tato změna velmi dobrou a očekávanou zprávou. Dle § 494 živé zvíře již není věc. Živé zvíře má dle tohoto paragrafu zvláštní význam a hodnotu již jako smysly nadaný živý tvor. Ustanovení o věcech se na živé zvíře použijí obdobně jen v rozsahu, ve kterém to neodporuje jeho povaze. K § 494 se váží další ustanovení, která upravují práva zvířat, jejich vlastníků a škody způsobené živým zvířetem nebo na živém zvířeti.

NABYTÍ SVĚPRÁVNOSTI EMANCIPACÍ

Podle dosavadních zákonů ČR se stává člověk plně svěprávným (v dnešní úpravě občanského zákoníku „způsobilý k právním úkonům“) dosažením 18 let. Jednou z možností, jak svěprávnosti dosáhnout dříve, je sňatek, který je možný od 16 let. Nově bude možné získat svěprávnost také emancipací, tzn., že navrhne-li nezletilý, který není plně svěprávný, aby mu soud přiznal svěprávnost, soud návrhu vyhoví, pokud prokáže, že je schopen sám se živit a obstarávat si své záležitosti. Minimální věk pro získání svěprávnosti emancipací je 16 let, podmínkou je souhlas jeho zákonného zástupce. Ve výjimečných případech, kdy je to z vážných důvodů ve prospěch nezletilého, nebude třeba takového souhlasu.

ZŘEKnutí SE DĚDICTVÍ

Zřící se předem dědictví dnešní právní úprava občanského zákoníku neumožňuje. Dědic může dědictví po zemřelém buď přijmout, nebo odmítnout. Od ledna 2014 již bude možné, aby se případný dě-

dic předem zřekl svého dědického práva ve smlouvě se zůstavitelem. Tato smlouva musí být ve formě veřejné listiny, jinak se považuje za neplatnou. Budoucí dědic se může díky této smlouvě zříci buď celého dědictví, nebo pouze práva na zákonný podíl. Pokud se dědic zřekne pouze práva na zákonný podíl, může v případě dědění ze zákona ještě dědit.

DĚDICOVÉ

Ve většině případů úmrtí dnes dochází k dědění ze zákona. Lidé stále ještě nejsou zvyklí sepisovat si své závěti. Je to dáno především dnešní úpravou občanského zákoníku, který rozhodování v případě dědictví velmi komplikuje a není možné např. podmínit nabytí takového dědictví. Ve stávajícím občanském zákoníku jsou uvedeny čtyři skupiny zákonných dědiců. Pokud není možné nalézt dědice ani v jedné z těchto skupin, přechází pozůstalost na stát. V rámci nového občanského zákoníku jsou tyto čtyři skupiny rozšířeny ještě o další dvě – prarodiče nebo sestřenice a bratrance zemřelého. Tato nová úprava tak má zajistit, aby pozůstalost zůstala pokud možno v okruhu jeho nejbližších.

ODKAZ | ODKAZOVNÍK

Často se např. ve filmech setkáváme se situací, kdy někdo odkáže nějakou věc jinému člověku, který o něj např. pečoval až do jeho smrti, nebo kamarádka kamarádce odkáže obraz, který u ní vždy tak obdivovala. Nejde však o závět, ale o tzv. odkaz. Vzhledem k tomu, že nynější občanský zákoník odkaz neumožňuje, nemůže tato situace u nás dnes nastat. To se má ovšem změnit, od ledna 2014 již bude možné „přenechat“ komukoliv odkaz.

A co to konkrétně znamená? Odkazem se odkazovníku (osoba, která získá odkaz) zřizuje pohledávka na vydání určité věci, popřípadě jedné či několika věcí určitého druhu nebo na zřízení určitého práva. Zatímco dědictví potvrzuje dědici soud, právo na odkaz uplatňuje odkazovník přímo bez soudního rozhodnutí. Vzhledem k tomu, že odkazovník není dědicem, není povinen k úhradě zůstavitelových dluhů.

NEPOMINUTELNÝ DĚDIC

Dnešní podoba občanského zákoníku uvádí, které osoby jsou nepominutel-

ným dědicem (rozdílují se mezi potomky zletilými a nezletilými, případně jejich dětmi) a jaký podíl jim ze zákona náleží. Nový zákoník upravuje výši těchto podílů. V případě nezletilého potomka jde o nepominutelný podíl ve výši 3/4 zákonného dědického podílu a v případě zletilého potomka 1/4 zákonného dědického podílu.

DLUHY V DĚDICTVÍ

Každý se jistě obává možných dluhů, které by v případě úmrtí své blízké osoby mohl zdědit. Při dnešní právní úpravě je povinnost v případě, že dědic přijal dědictví, uhradit dluhy pouze do výše nabytého dědictví. Předmětem dědictví je to, co dědicové musí přihlásit, respektive to, co se nedá zapřít. Problém ovšem nastává při dokazování pozůstalosti, tedy movitých věcí, které nejsou tak snadno zjištělné, a tudíž, pokud dědic neuvede např. obrazy, nábytek, cenné věci, čili všeobecně věci, které se dají zpeněžit, věřitelé tak přicházejí o část svých práv. Věřitel by tak musel prokázat existenci takových věcí, které by poté byly zahrnuty do pozůstalosti, i když ani to většinou na pokrytí dluhů nestačí. Nový občanský zákoník tuto situaci řeší tím, že do pozůstalosti jsou zahrnuty veškeré dluhy v plné výši. Dědic je tak povinen uhradit celkové dluhy i nad rozsah nabytého dědictví, a to případně i ze svého majetku. Vzhledem k tomu, že výše dluhů většinou velmi přesahuje hodnotu nabytého dědictví, a není tedy v silách dědice veškeré dluhy uhradit a na druhou stranu, jak už jsme uvedli, mnoho lidí nepřizná celou pozůstalost, i na toto nový občanský zákoník myslí. Dědic má možnost ohraničit rozsah povinnosti k úhradě dluhů sepsáním celé pozůstalosti. Jestliže tedy dědic sepsal veškerou pozůstalost, bude povinen uhradit dluhy jen do výše nabytého dědictví. Soupis pozůstalosti většinou vyhotoví notář, v jednoduchých případech může být soupis pozůstalosti nahrazen společným prohlášením dědiců o pozůstalostním dědictví.

Dle § 1675 má dědic právo vyhradit si soupis pozůstalosti, uplatní-li je do jednoho měsíce ode dne, kdy ho soud o tomto právu vyrozuměl. Soud v některých případech tuto lhůtu může prodloužit.

Pokud se najde dědic, který vědomě neuvede do soupisu pozůstalosti nějakou

movitou věc a věřiteli se podaří prokázat její existenci, bude tento dědic povinen dluhy uhradit v plné výši.

FAKTICKÝ NÁJEM

Novinkou v občanském zákoníku bude v případě nájmu kromě jiných změn i tzv. faktický nájem. I dnes ještě existují takové nájmy, kdy není mezi nájemcem a pronajímatelem uzavřena žádná písemná smlouva. Od ledna 2014 tak bude platit § 2238, který má ochránit nájemce v případě, že pronajímatel z jakéhokoliv důvodu neuzavře s nájemcem smlouvu. Pokud tedy užívá nájemce byt po dobu tří let bez písemné smlouvy v dobré víře, že nájem je po právu, považuje se nájemní smlouva za řádně uzavřenou.

KAUCE NÁJMU

Většinou si každý pronajímatel ve smlouvě stanoví výši kauce, kterou musí nájemce uhradit. Kauce slouží jako záruka majiteli nemovitosti v případě, že nájemce neuhradí nájem nebo vinou nájemce vzniknou škody na nemovitosti. Nově je v zákoníku stanovena maximální výše kauce na šestinásobek měsíčního nájemného.

STAVBA SOUČÁSTÍ POZEMKU

Často se můžeme setkat s případy, kdy pozemek má jiného vlastníka než stavba na pozemku stojící, což má za následek mnoho nepříjemností a soudních sporů, pokud si samozřejmě strany vzájemně nevyhoví. Nově občanský zákoník stanoví: „Součástí pozemku je prostor nad povrchem i pod povrchem, stavby zřízené na pozemku i jiná zařízení s výjimkou staveb dočasných, včetně toho, co je zapuštěno v pozemku nebo upevněno ve zdech.“ V praxi to pak bude znamenat, že pokud stavba i pozemek budou mít stejného vlastníka, nepůjde již o dvě samostatné věci, bude tudíž možno disponovat pouze s pozemkem vč. staveb na něm umístěných jako jednoho celku, vyjma tzv. dočasných staveb. Jestliže však dnem účinnosti tohoto zákona bude vlastník pozemku odlišný než vlastník stavby, automaticky mají vůči sobě předkupní právo. Pokud tedy vlastník pozemku bude chtít pozemek prodat, musí nejdříve nabídnout pozemek vlastníkově stavby a naopak.

PODÍL VE SPOLEČNOSTI S RUČENÍM OMEZENÝM

Hlavní změny občanský zákoník přináší také ve společnostech s ručením omezeným, kde by se díky úpravám některých ustanovení mělo zjednodušit fungování těchto společností a celkově by tak měla být zajištěna jednoduchost a flexibilita fungování.

Jednou z takových změn je i úprava podílu ve společnosti. Dnešní právní úprava neumožňuje, aby jeden z vlastníků firmy měl více jednotlivých podílů. Pokud tedy nějaký vlastník chce přenechat část podílu jiné osobě nebo jej prodat jinému vlastníkově, musí „odkrojit“ procentuální část ze svého podílu. Od nového roku ale bude možné, aby jeden vlastník firmy vlastnil více podílů např. 30% podíl, a k tomu odkoupil od jiného vlastníka 20% podíl, je tedy poté možné, aby např. 30% podíl prodal, aniž by musel procházet zbytečnou administrativní procedurou.

ZÁKLADNÍ KAPITÁL SPOLEČNOSTI S RUČENÍM OMEZENÝM

Další velmi výraznou změnou v občanském zákoníku je základní kapitál společnosti s ručením omezeným. Jednou s podmínek pro založení tohoto typu společnosti je základní kapitál ve výši 200 000 Kč, který je nutné, jak uvádí zákon, do 5 let splatit. Vzhledem k tomu, že dnes není podmínkou tuto částku ve společnosti udržovat po dobu jejího „života“, stává se tato částka většinou pouze účetní položkou. V rámci nového občanského zákoníku je proto minimální základní kapitál ve společnosti s ručením omezeným stanoven od ledna 2014 na částku 1 Kč. Ovšem aby byli věřitelé ochráněni v případě, že společnost nebude moci dostát svých závazků, budou práva věřitelů zajištěna nejen ustanovením o správě majetku firmy a odpovědnosti, ale také pravidly o testu insolvence.

DAŇ Z PŘEVODU NEMOVITOSTI HRA- DÍ PRODÁVAJÍCÍ

Při čtení zákona si dejte pozor na spojky. Pokud bude uvedeno „A nebo B“ – jsou možné obě varianty. Pokud bude výraz oddělovat čárka „A, nebo B“ – může nastat jen jedna varianta, tedy A, nebo B.

Jaký byl rok 2013

Z mnoha pohledů zcela mimořádný. Na konci roku jsme neměli vládu, ale zato dva prezidenty, tedy policejní, ten hradní pryj na konci vánočních svátků sdělil, co se mu povedlo. Vláda-nevláda vládla, až se hory zelenaly – a to doslova. Martin někde zapomněl bílého koně, a tak jsme v Davli měli sníh jen 7. prosince. A tím jsme se od politiky dostali k počasí, které je přes obtížnost předpovědi snad přece jen předvídatelnější.

Rok byl poznamenán především výskytem červnových povodní, které letos vyvolaly zejména opakované vysoké úhrny srážek v malých povodích – u nás byl postižen zejména Zahořanský potok. Celkové roční množství srážek 610 mm bylo vyšší než v letech 2008, 2009 a 2011, ale menší než v roce 2010 (742 mm). Srážky se vyskytly v průběhu roku celkem 156x – z toho 29x sněžilo. Nejméně srážek bylo v prosinci (pou-

hých 16 mm – sušší měsíc byl v poslední době jen listopad 2011) nejvíce pak přišlo v povodňovém měsíci červnu (179 mm – 2. června to bylo 76 mm) i když pouze za 10 dnů. Během roku bylo srážkových 156 dnů, sníh padal 41x, bylo zaznamenáno několik bouřek, kroupy pouze jednou. Bouřka se dokonce vyskytla ještě navečer 20. října, což je v tomto období neobvyklé.

Průměrná teplota byla v Davli v minulém roce 8,06 °C, nejchladnější měsíc byl leden (-0,45 °C), ve kterém také byla 26. 1. dosažena nejnižší teplota -15 °C.

V posledních letech se mrazové teploty v březnu příliš nevyskytovaly, v roce 2013 to bylo 17x s průměrnou teplotou -0,24 °C. A když 20. 3. nastalo „jaro“, leželo na volné ploše 32 cm sněhu. To již tu samozřejmě byli zpět špačci (od 27. 2.), kteří se nestačili divit a běžně se přiživovali v krmítkách.

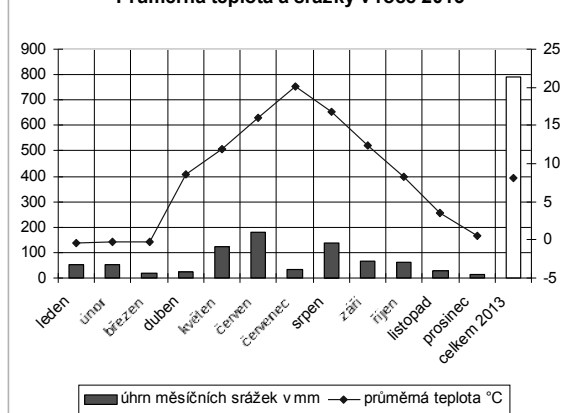
Nejteplejším měsícem byl červenec (20,06 °C), ale maximální teplota 35 °C byla dosažena

3. srpna. Tropická teplota se vyskytla 41x, tropických dnů bylo pouze 7, ale jeden byl zaznamenán už v dubnu. Přitom 1. dubna padal poslední sníh, stejný den byla i poslední průměrná denní mrazová teplota (-0,5 °C), poslední mráz o týden později. První mráz přišel 3. října, ukázka sněhu pak až 25. listopadu, kdy byla i první podzimní průměrná mrazová teplota.

Snad ještě zmínit, že „naše labutě“ vyvedly pouze jedno mladé – o šest méně než v roce 2012!

K. Vančura st.

Průměrná teplota a srážky v roce 2013



Krásná stavební parcela: Petrov u Prahy

inzerce

Krásná stavební parcela: Petrov u Prahy, jižní svah, 15 km od Prahy
 Výjimečná parcela s chatou: Petrov u Davle (přímo nad Pikovicemi) 20 km od jižního okraje Prahy (okr. Praha západ). Perfektně připravená stavební parcela č. 103/7 a 179 Petrov (541 m²) na stavbu RD nebo nové chaty. Adresa: Petrov, ul. Ke stráni (dnes chata č.ev. 259). Výhody a nevýhody parcely: 1) jižní mírný svah; 2) genius loci místa... romantika; 3) daleký výhled na Posázaví, Medník, Štěchovice; 4) naprosto tiché prostředí; 5) dlouhodobě zabydlené + zastavěné území (smíšená zástavba RD a chat), není to rozparcelované pole od developera; 6) všechny přípojky městských inž. sítí jsou přímo na pozemku: a) městská voda, b) městská kanalizační přípojka, c) nová el. kaplička 240/400 V (příkon 3x 30A); 7) je vydán písemný souhlas Stavebního úřadu Jílové – že je možno zde hned stavět rodinný dům; ev. novou

chatu (v souladu s územním plánem); 8) přístup na parcelu je po obecní a po vlastní komunikaci; 9) perfektní susedé (nutno osobně poznat); 10) na vlak je to 10 min. pěšky dolů na stanici Petrov – Pikovice. Nevýhody: 1) na parcele stojí stará chata č.ev. 259. Je na ní vydáno Rozhodnutí k demolici stavebním

úřadem; 2) v Petrově není vyšší občanská vybavenost (obchody, lékaři, školy, školka...); vše je však v Davli – 2 km odtud; 3) spojení do Prahy autem, vlakem, nebo bus z Davle; 4) obec Petrov nemá plynofikaci.


Cena: 978 000 Kč

Kontakt: Ing. Hrdlička 602 201 666



Placení kartou na internetu

Nakupování na internetu je dnes již běžnou součástí našeho života. Dnešní článek nebude o právech spotřebitele podle pravidel EU, ale o placení za zboží na internetu prostřednictvím platební karty.

Obecně jsme si již o platebních kartách povídali před rokem. Proto se rovnou budeme věnovat, jak již bylo řečeno, jejich použití na internetu. Zde se naskytá často pokládaná otázka – je placení kartou na internetu pro mne bezpečné? Přeskočíme-li problematiku důvěryhodnosti e-shopu, dostáváme se k bezpečnostním pravidlům používání platební karty na internetu. Jako první bychom se měli zaměřit na to, jaký způsob zabezpečení přenosu dat má daný e-shop. Může používat tzv. SSL protokol, u kterého je zakódovaný přenos údajů z platební karty, které jsme tam zadali. Jak poznáme takový e-shop? Jednoduše – u internetové adresy je uveden zlatý zámek. 

V současné době je nejbezpečnější použití tzv. 3D Secure protokolu. Zda bude platba provedena s tímto bezpečnostním prvkem, závisí nejen na e-shopu, ale také na tom, zda daná platební karta tuto funkci podporuje, a to zjistíte pouze u vydavatele. Pokud ano, máte jistotu, že údaje (číslo platební karty, datum platnosti karty a kontrolní číslo CVV2/CVC2 – trojčíslí uvedené na zadní straně karty u podpisového proužku) nezadávejte do databáze e-shopu, ale při volbě placení kartou jste přesměrováni rovnou na stránky banky

obchodníka. Přenos údajů je realizován prostřednictvím zabezpečeného protokolu https, který tyto údaje šifruje. E-shop pak pouze obdrží informaci, že transakce proběhla dobře a daný obchod lze ukončit odesláním zboží. A opět si můžeme položit stejnou otázku – jak poznám e-shop, který používá 3D? Odpověď je opět jednoduchá. Na svých stránkách má uvedeno logo



Verified by VISA a MasterCard SecureCode.

A co ještě v krátkosti dodat? Pro platby na internetu můžeme v zásadě použít dva typy karet.

První z nich je tzv. virtuální platební karta, kterou lze použít jenom a pouze pro platby na internetu. Nejde v pravém smyslu slova o platební kartu v plastovém provedení nebo uloženou v mobilním telefonu, ale o vygenerovaných 16 čísel. U takovéto platební karty nelze provést tzv. skimming (kopírování dat). Jsou vydávány jak asociací VISA, tak také společností MasterCard. Je ovšem pravda, že ne všechny banky v ČR tento druh karet vydávají.

Oproti tomu klasickou plastovou debetní nebo kreditní kartu má téměř každý Čech. U těchto karet si však musíme nejdříve ověřit, zda je s nimi umožněno platit na internetu. Většina vydavatelů karet tuto funkci podporují, respektive umožňují držitelům si určit, zda se s danou kartou bude moci platit na internetu, či nikoliv.

Marcela Soldánová

„Děti“ „dětem“

Vážení a milí čtenáři, konečně se nám podařilo zařadit rubriku, kterou by připravovali sami naši nejmenší čtenáři. V tomto vydání nám své básničky představí místní mladá slečna Amélie Tomanová. Byli bychom rádi, kdyby se tato rubrika na stránkách Soutoku objevovala pravidelně. Máte-li i vy doma nadané děti, nebo vnoučata, pošlete nám do redakce jejich výtvořky a my je zde rádi uveřejníme. Nemusí jít jen o básničky, ale např. obrázky, kvízy, křížovky. Příspěvky můžete zaslat na adresu soutok@obecdavle.cz, popř. je

můžete zanechat na úřadu městyse Davle nebo v místní knihovně. Děkujeme.

Básničky

Jmenuji se Amélie Tomanová, je mi 10 let a ráda skládám básničky a krátké povídky. S těmito básničkami jsem vystupovala v doprovodném programu soutěže „Studentská Thálie 2013“.

VesMír v nás

V každé duši leží víska
A v té vísce někdo píská,
Nosí bílé šaty,
Ušité jsou z vaty,
Bílé jako sůl, bílé jako sníh,
Prochází se v nich
lásky a smích.

*

Vítěslav Nezval

Přišel k nám Vítěslav Nezval,
Nikdo ho sem ale nezval.
Co tu pořád pohledává?
Pro nás krátké básně skládá.

Když se večer zešeří,
Sedne ihned k večeři,
Na stole má talíř, lžiči,
Bílé fleky na svém límci,
Protože měl na svačinu
jogurt a ne nějakou hlínu.

*

Zima

Sníh se z nebe snáší,
Vítř ho k nám přináší,
Na zem spadla maličká
modrobílá hvězdička,
Řekla mi, že zima,
Je opravdu prima.

inzerce



dokamen.cz

Váš dodavatel ekologických paliv

 PALIVOVÉ DŘEVO	 DŘEVĚNÉ BRIKETY
 DŘEVĚNÉ UHLÍ	 PELETY

Tel.: 603 835 362 E-mail: info@dokamen.cz www.dokamen.cz

Sklad: Sloup u Davle, 252 06
Otevírací doba:
Po-Pá: 8.00 - 16.00 So: 8.00 - 11.30

Příběh, který chutná i pomáhá

V městysu Davle se od února 2014 otevírá potravinářská dílna DOBROTY S PŘÍBĚHEM. Vyrábí nakládané speciality – především sýry a utopence a jejich novými zaměstnanci se stane i 8 lidí s postižením. Příběh ukrytý ve značce ručně vyráběných a oblíbených pochutin se tak rozšiřuje o další kapitoly.

DOBROTY S PŘÍBĚHEM jsou nakládané potraviny, které vznikly jako produkt pracovní terapie lidí s mentálním postižením v sociálně-terapeutické dílně na Slapech. Tu provozuje již sedm let občanské sdružení Portus Praha, známé pořádáním celostátního benefičního projektu AKCE CIHLA. Z výtěžku několika ročníků této sbírky Portus Praha v roce 2013 kofinancoval i výstavbu zcela nové dílny v městysu Davle, která umožnila rozšíření původní výroby až do roviny plnohodnotného zaměstnávání lidí s postižením.

Zatímco na Slapech budou klienti nadále pracovat v rámci sociální terapie, v Davli budou zaměstnání na hlavní pracovní poměr a také honorováni. Někteří přecházejí do Davle z dílny na Slapech, ale výsledný počet 8 zaměstnanců s postižením bude doplněn i o nově příchozí žadatele o práci. Výroba nakládaných sýrů a utopenců, které Portus Praha rozváží do desítek pražských restaurací a kaváren a prodává na farmářských trzích, se zde spustí již od února 2014. V letní sezoně se v budově otevře i rychlé občerstvení a miniobchod poskytující služby projíždějícím řidičům, cyklistům i místním obyvatelům. Těm bude příjemně přístup vybudováním nové autobusové zastávky přímo před objektem.

Moderní prosvětlenou dřevostavbu stojící přímo u značení konec městysu Davle na hlavním sil-

ničním tahu na Slapy nelze přehlédnout. Za její návrh získali architektky ze studia MMM ocenění v soutěži Young Architect Awards. Nicméně nejde o finální realizaci. Současný stav je pouze první dokončenou etapou výstavby. Budova by měla postupem letr růst až do výsledné podoby připomínající parník postavený na břehu Vltavy.

Spuštění provozu potravinářské dílny DOBROTY S PŘÍBĚHEM je po vybudování dvou objektů chráněného bydlení a rekonstrukci sociálně-terapeutické dílny na Slapech dalším potvrzením smysluplného využití výtěžků benefiční sbírky AKCE CIHLA. Do příběhu klientů a zaměstnanců s postižením, který chutná i pomáhá zároveň, je tak zapojen každý, kdo tuto sbírku kdy podpořil, ať už koupí benefiční cihly na ulici nebo jiným způsobem. DOBROTY S PŘÍBĚHEM jsou navíc vůbec prvním sociálním podnikem v regionu.

Nakládané utopence, sýry a další pochutiny je možné si objednat na webu www.dobrotyspribehem.cz nebo na tel. 257 750 535. 17. 1. 2014

Významná změna na Hvozdech

V souvislosti s novým občanským zákoníkem došlo k podstatné změně na Hvozdech. Původní organizace SPMP ČR Centrum služeb Hvozdy, IČ: 62937863, která byla občanským sdružením, byla k 31.12. 2013 zrušena, neboť již nadále podle nového občanského zákoníku občanská sdružení nemohou poskytovat sociální služby.

Nástupnickou organizací se stalo Centrum sociálních služeb Hvozdy, o.p.s., IČ: 29128218, které bylo založeno již v prosinci 2012, ale svoji faktickou činnost začalo vykonávat od 1. 1. 2014. Nová společ-

nost převzala všechna práva a povinnosti, zaměstnanci a klienty z původní organizace. V září 2013 také zaregistrovala 6 sociálních služeb:

Týdenní stacionář – TS

Odlehčovací služba – OS

Sociálně-terapeutické dílny – STD

Sociálně-aktivizační služby pro rodiny s dětmi – SAS

Nízkoprahové zařízení pro děti a mládež – NZDM

Odborné sociální poradenství – OSP

Svoji činnost nová společnost bude nadále vykonávat v prostorách areálu na Hvozdech (Masečín



119, 252 07 Štěchovice) – bytové služby TS a OS a část STD. STD – rukodělná a výtvarná dílna, SAS, NZDM a OSP jako ambulantní služby budou občanům nabízeny v pobočce v Multifunkčním centru (MFC, prof. Lista 393, 252 07 Štěchovice) a OSP také v pobočce v Praze (Moskevská 1464/61, 101 00 Praha 10).

Věříme, že naše činnost v nové organizaci bude stejně úspěšná jako v letech minulých a že s našimi službami bude spokojeno stále více klientů.

PhDr. Romana Čandová, zástupkyně ředitelky

Měchenice v zrcadle času

Vážení občané davelští, sousedé!

Dne 2. 9. 2013 byla v Měchenicích otevřena výstava Měchenice v zrcadle času, jež mapovala časové období od třináctého století až po povodně v roce 2013. Zároveň započal prodej knihy se stejným názvem i tematikou a samozřejmě s větším množstvím fotografií, grafů a též vzpomínek pamětníků či výpisky z kronik Měchenic, Davle a klášterních kronik z Břevnovského a Strahovského kláštera, pod které jmenované obce patřily. Kniha dokládá ve fotografiích a dokumentech těžbu zlata, říční, železniční a silniční dopravu, život a práci, ať už to byli šífaři či lidé pracující na stavbě přehrad či silnic. Kniha se též věnuje Ostrovskému klášteru a kostelu svatého Kiliána.

Hlavní důvod, proč však toto píší, není propagace této knihy, ale chuť či spíše povinnost poděkovat některým lidem z Davle či se spolga i materiální pomoc při instalaci výstavy či při jejím slavnostním otevření.

Celá akce byla bohužel spojena se smutnou událostí a to úmrtím hlavní iniciátorky výstavy a vzniku knihy paní Ivany Minkové, která nakonec práci, jež věnovala dva roky, neměla možnost vidět. Zahájení výstavy bylo spojeno symbolicky i s rozloučením s osobou, jež byla měchenickou kronikářkou a již se snad povedlo sepsat historii tak, že ji přiblížila všem, kteří mají rádi tento kraj a život v něm.

Mé velké poděkování patří panu Jiřímu Prokypkovi za umožnění využití výstavních panelů. Dále členům či příznicyni davelského Vltavanu, a to Františku Dolejšímu, Josefu Podrovi a paní Stanislavě Kortánové. Tito lidé nejenže projevili fantasky lidský přístup k celé záležitosti, ale poskytli pro příležitost zahájení výstavy pochutiny, které vyrábí či s kterými obchodují, a tak jejich zásluhou účastníci slavnosti odcházeli nejen plni zážitků, ale i s plnými žaludky.

Děkuji ještě jednou všem za pomoc, děkuji lidem z Davle, kteří navštívili výstavu a popřípadě si i knihu zakoupili či si ji ještě koupí. Kniha je k dostání i na davelském obecním úřadě a v davelské knihovně.

Věřte, že i pro vás bude přínosem k poznání historie a života kraje, v němž žijeme.

Antonín Lenhart 29. 12. 2013 Měchenice

Zima ve Hvozdíku

Stařík rok se rozplynul v čmoudu rachejtlí a uvolnil tak místo dalšímu. Ten, sotva se vyklubal, už zavádí nezvyklé pořádky: s mrazem se vídá zřídka a se sněhem nekamarádí vůbec. Zato bláta všude fůra. Že je teprve leden, nám v lesní školce připomíná snad jen Betlém se svatou rodinou, oslíkem, volkem a pastýřem s ovečkami. Chybí tři králové. A tak společně s dětmi malujeme polínkům obličej a vybíráme pláště. Najednou jsou tu: Kašpar, Melichar i Baltazar se klanějí venku před jurtou malému Ježíškovi. A my si vyrábíme královské koruny a spěcháme vinšovat sousedům štěstí, zdraví, dlouhá léta. I když jdeme zdaleka, posilnění tříkrálovým koláčem jsme tam cobydup.

A pak se nad Betlémem začínají stahovat mračna: Herodes si brousí zuby na

děťátko. Musíme Josefovi a Marii pomoci. Bereme je do batůžků a vydáváme se na dalekou cestu do Egypta. Tam, kde je hodně písku. Vytrénovaní každodenními procházkami v lese dorážíme v rekordně krátkém čase do pískovny, snad se tam novopečeným rodičům i miminku bude líbit. Následující den vyprovázíme i tři krále, vracejí se domů. Pasáček s ovečkami zůstává u jurty poslední. Možná nikam nepůjde, ovce tu přece máme také. Hned za plotem.

Po té spouště práce si vydechneme, po zbytek ledna budeme v ranním kruhu lákat sněhové vločky na zem a bobovat na kopečku za jurtou. Třeba i na listí a blátě. A těšit se na Hromnice, kdy ze zbytků adventních svíček vytvoříme svíci novou a krásnou. Přetavíme minulosť do barevné budoucnosti. A potom

se pomaličku začneme připravovat na masopust. 8. března od půl třetí máme v plánu rozezpívat a roztančit celé Měchenice.

A ještě jedna důležitá zpráva: jestli chcete vědět, jak to chodí v lesní školce, zavolejte Hance Gazdové (603 957 866) a přijďte! Jestli vás bude víc, můžeme se scházet i čtyřikrát týdně, od úterý do pátku od osmi hodin do čtyř (další informace viz hvozdik.webnode.cz).

Za o. s. Hvozdík Petra Potůčková

Hvozdík



JULIE – denní stacionář pro seniory JULINKA – mateřská škola logopedická

Nabízíme volná místa v nově otevřeném sociálním zařízení v krásném prostředí zrekonstruované historické vily se zahradou na Zbraslavi v Praze 5. Myšlenkou projektu je přirozené propojení nejstarší a nejmladší generace formou spojení denního stacionáře pro seniory s mateřskou školou v jednom domě.

Poskytujeme:

- celodenní péči v denním stacionáři pro starší a mladší seniory a dospělé se získanou poruchou komunikace
- mateřskou školu s logopedickou prevencí a podporou
- prostor pro setkávání generací, jejichž kontakt je vzájemně obohacující a přínosný

Zajišťujeme nadstandardní péči v mezigeneračním zařízení rodinného typu. Kapacita denního stacionáře je 15 seniorů, mateřské školy logopedické 12 dětí.

Nabízíme rovněž své odborné znalosti a dovednosti při prevenci a nápravě poruch komunikace a odbornou logopedickou péči. Vycházíme vstříc nejen dětem a seniorům, ale i dospělým afatikům (osobám s poruchou komunikace např. po cévní mozkové příhodě).

V případě vašeho zájmu najdete více informací na www.vjednomdome.cz. Elišky Přemyslovny 445, Praha 5 - Zbraslav, info@vjednomdome.cz, tel. 604 354 194



Kalendárium

Únor

- 1. 2. – Výroční valná hromada SDH Davle v sále Hotelu Pivovar od 18 hodin
- 1. 2. – Tradiční hasičský ples (SDH Davle)
- 5. 2. – Zápis do 1. ročníku ZŠ Davle, od 14 do 18 hodin
- 8. 2. – Výroční valná hromada SDH Sloup v hvozdnické hospůdce U Rybníka
- 15. 2. – Ples Vltavanu Davle v sále Hotelu Pivovar
- 16. 2. – Valná hromada spolku Vltavan Davle od 14 hodin v sále Hotelu Pivovar

Březen

- 16. 3. – Dětský karneval (Daveláček)
- 22. 3. – Vítání občánků (městys Davle)
- 22. 3. – 2. ples davelské základní školy
- 29. 3. – Koncert sólistů České filharmonie Musica Lucis Praga – Miroslav Vilímec, Jan Mareček, Kayoko Fukuda Zeman – Japonsko (městys Davle)
- 30. 3. – Schůze spolku Vltavan Davle od 14 hodin v sále Hotelu Pivovar

Duben

- 30. 4. – Pálení čarodějnic v parku u školy (SDH Davle)
- 30. 4. – Čarodějnice ve Sloupu (SDH Sloup)
- duben 2014 – Den Země a sběr železného šrotu (SDH Sloup)
- duben 2014 – Den Země – pracovní čety po celém městysi (kulturní komise)

Květen

- 1. 5. – Zahájení plavební sezony na Vltavě: parník Praha–Davle–Štěchovice–Slapy a zpět
- 1. 5. – Pěší pouť na Rovínek, v 9 hodin odchod od štěchovického kostela (farnost Štěchovice)
- 17. 5. – VII. Noční útočení v JZD Sloup (SDH Sloup)
- 23. 5. – 2. davelský Ekofest (ZŠ Davle)
- květen 2014 – 7. kafičko pro seniory (kulturní komise)

Červen

- 1. 6. – Dětský den (Daveláček, kulturní komise)
- 21. 6. – Slunovratová zábava na hřišti TJ Slavoj Davle (SDH Davle)
- 29. 6. – Schůze spolku Vltavan Davle od 14 hodin v sále Hotelu Pivovar
- 29. 6. – Pout' na Ostrově u Davle, mše sv., oslavuje kardinál Dominik Duka OP, doprovodný program – sv. Kilián, kostel a okolí (farnost Štěchovice)

PRONAJMU MODERNÍ BYT v Davli v Bytovkách, 4+kk v nejvyšším patře, k nastěhování od 1. 1. 2014.
Telefon: 602 218 498

SOUTOK – Zpravodaj městyse Davle

Šéfredaktorka:

Ing. Jarmila Hromádková
soutok@obecdavle.cz

Redakční rada:

Mgr. Monika Mráčková
Mgr. Jaromír Němec
www.facebook.com/mistostarosta
Mgr. Jiří Prokůpek

Jazyková úprava:

Irena Hlinková
www.ceskybezchyb.cz

Inzerce:

Helena Ebrová
InzerceSoutok@seznam.cz

Grafická úprava a tisk:

Tiskárna Kaliba, spol. s.r.o.
www.tiskarnakaliba.cz

Zpravodaj vydává:

Úřad městyse Davle
Na Náměstí 63, 252 06 Davle
Tel.: 257 770 257, Fax: 257 770 144
www.obecdavle.cz

IČO: 00241156

Zpravodaj zakoupíte:

Obecní úřad Davle
Knihovna Davle
Koloniál Květa
Koloniál U Machů
Lékárna U Kotvy
Josef Petrák – Smíšené zboží
Trafika Davle

Toto vydání číslo 351 vyšlo 7. 2. 2014.

Uzávěrka dalšího čísla je 13. 3. 2014.

Registrace MK ČR E 12921-2001

Náklad: 300 ks

Cena: 10 Kč

© 2014 Městys Davle

Reprodukce příspěvků nebo jejich částí dovolena pouze se souhlasem redakce.

Redakce neručí za věcnou správnost otištěných příspěvků od dopisovatelů, jejichž příspěvky nemusí vyjadřovat stanovisko redakce.



Davelský most získal opět tunel z Remagenu i s lokomotivou v barvách obce.

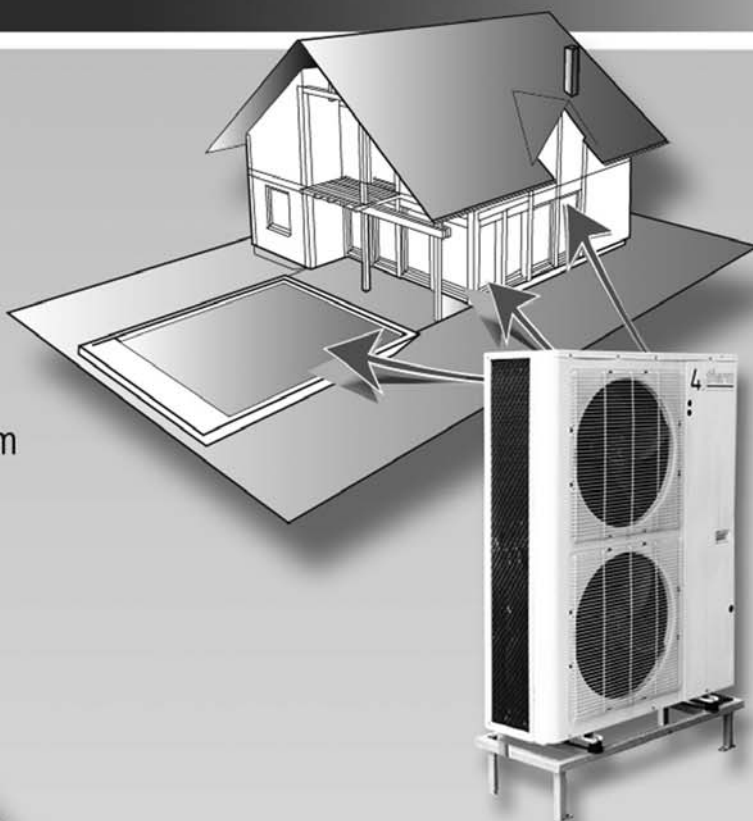
TEPELNÁ ČERPADLA

4utherm
TEPELNÁ ČERPADLA

Teplo pro Vás

www.4u-therm.cz

- Tepelná čerpadla
 - vzduch/voda
 - země/voda
 - voda/voda
- Kompletní instalace otopného systému optimalizovaného pro provoz s tepelným čerpadlem
 - podlahové topení
 - klasické velkoplošné radiátory
- Klimatizace a chlazení
- Solární kolektory



4u-therm s.r.o.

gsm: +420 603 411 742

e-mail: info@4u-therm.cz

web: www.4u-therm.cz

Všenory, Praha - západ

ČESKÝ VÝROBCE TEPELNÝCH ČERPADEL

ECONO AIRFLOW

HIECONO AIRFLOW POWER AIRFLOW

RODINNÝ AUTOSERVIS

LAKÝRNICKÉ PRÁCE

- nejmodernější technologie lakování a finální úpravy
- naprosto dokonalý bezprašný povrch
- ve vlastním lakovacím boxu
- míchací linka barev MaxMeyer
- 50 000 odstínů acryl. Laků – vodní báze
- zástříky, rozstříky na profesionální úrovni

KLEMPÍŘSKÉ PRÁCE

- rovnání na rámu osobních i dod. vozů
- sváření pod ochrannou atmosférou

KOMPLETNÍ SKLOSERVIS

MECHANICKÉ PRÁCE

- kompletní servis všech druhů vozidel vč. diagnostiky
- příprava a vyřízení STK
- kompletní servis pro vaši klimatizaci
- výměny olejů, destiček, kontroly podvozků, tlumičů

SVAŘOVÁNÍ PLASTU

PNEUSERVIS

- počítačem ovládané vyvažování
- prodej nových pneumatik

DIGITÁLNÍ PŘEJEZDOVA SBÍHAVOST

- přejezdový test tlumičů a brzd

ČIŠTĚNÍ INTERIÉRU

NÁHRADNÍ VOZIDLA



AUTOSERVIS
Červenka

V PŘÍPADĚ POTŘEBY VOLEJTE NA TELEFON:
241 950 429, 602 296 674

Otevírací doba: Po – Pá 8:00 – 18:00, so 10:00 – 12:00
Chotouň 63, Jílové u Prahy, 254 01

www.AUTOSERVISCERVENKA.cz

Individuální přístup k zákazníkovi po tel. domluvě svoz a rozvoz vozidel ZDARMA

Jsme smluvní opravnou České poj. a.s., Allianz a. s. (kontaktní místo), Generali a. s., Triglav a. s., nově i Česká podnik. pojišť. a. s. - kompletní vyřízení pojistných událostí od A do Z včetně platby pojišťovna – servis. Škody likvidujeme i u pojišťoven, se kterými nejsme ve smluvním vztahu!

Máte-li ve firmě služební vozidla a potřebujete snížit náklady na jejich údržbu, jsme pro Vás ten pravý partner!

OPRAVY VŠECH TYPŮ AUTOMOBILŮ I NOVÝCH BEZ ZTRÁTY ZÁRUKY
K nám můžete přijet již na první garanční prohlídku

(bližší informace se dočtete na našem webu – viz. Blokova výjimka, kterou máme)